

TOURISMUS IN OSTFRIESLAND

Wirtschaftsfaktor Tourismus 2019

3.226,5
MIO EURO
BRUTTOUMSATZ

+ 9,6 % gegenüber 2016

DER TOURISTISCHE EINKOMMENSBEITRAG

Relativer Beitrag zum Primäreinkommen: 8,6 %

1.594
MIO EURO

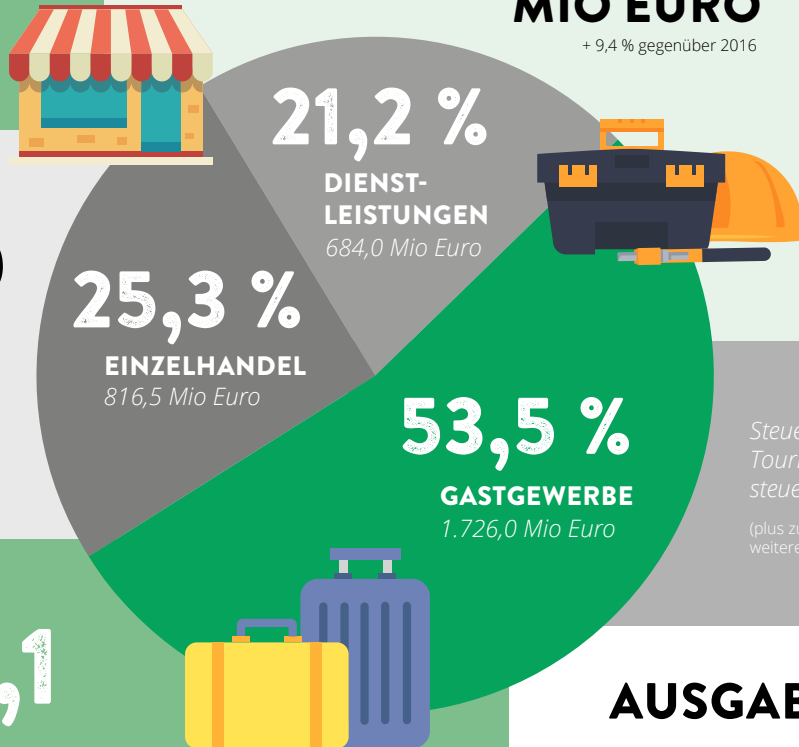
+ 9,4 % gegenüber 2016

BESCHÄFTIGUNGSEFFEKTE DURCH DEN TOURISMUS

65.700 PERSONEN,



die durch die touristische Nachfrage in Ostfriesland ein durchschnittliches Primäreinkommen (= 24.262 €/Kopf & Jahr) beziehen könnten.



Steueraufkommen aus dem Tourismus durch Mehrwertsteuer und Einkommensteuer ca.

281,9
MIO EURO

(plus zusätzliche Steueraufkommen bzw. weitere Gebühren- und Beitragseinnahmen)

Tagesgäste inkl. VFR*:

983,4

Mio Euro

Übernachtungsgäste:

2.243,1

Mio Euro

AUSGABEN IM DURCHSCHNITT

28,20 €

von Tagesreisenden inkl. VFR* pro Kopf & Tag

85,20 €

von Übernachtungsgästen (ohne VFR*) pro Kopf & Tag

AUFENTHALTSTAGE



Insgesamt:

61,22
MIO



bei Freunden & Bekannten*: 5,69 Mio

in Beherbergungsbetrieben: 26,33 Mio



Tagesreisen: 29,2 Mio

ÜBERNACHTUNGEN & ANKÜNFTE

* in gewerblichen Betrieben inkl. Camping 2009 bis 2019

Ø-Auslastung der Betriebe: 40,1%
Ø-Aufenthaltsdauer: 4,7 Tage

*VFR = auch „visits of friends and relatives“ genannt

Quelle: Ostfriesland Tourismus GmbH, Daten: dwif 2020 - Wirtschaftsfaktor Tourismus für Ostfriesland 2019, Landesamt für Statistik Niedersachsen