



# TMN Mafo Booklet 2011

Januar bis November

Datenbasis: Vorläufige Ergebnisse des Statistischen Bundesamt Deutschland und des Landesbetrieb für Statistik und Kommunikationstechnologie Niedersachsen.  
Meldepflichtige Beherbergungsbetriebe ab 9 Betten  
**inklusive Camping**



## ▪ **Ergebnisse in der Übersicht:**

- Von Jan. bis Nov. 2011 belegt Niedersachsen damit bundesweit weiterhin den vierten Rang bei den Übernachtungen - hinter Bayern, Baden-Württemberg und NRW. Dabei kann Niedersachsen das gute Vorjahresergebnis, trotz der rückläufigen Zahlen im Juli und August, übertreffen (Übernachtungen +2,4%), erreicht jedoch nicht den Bundesdurchschnitt (+3,5%).
- Das schlechte Wetter im Juli hat vor allem in den Küstenbundesländer für einen Nachfragerückgang gesorgt: MVP -8,6%, SH -6,2%, NDS -3,3% (Juli-Ergebnisse).
- In Niedersachsen steigen die Übernachtungen von Jan. bis Nov. 2011 um 2,4% (+ 882.000) auf rund 37,6 Millionen. Die Ankünfte erhöhen sich um 3,6% auf 11,8 Millionen.
- Das Incoming setzt sein Wachstum fort. Die Zahl der Gäste aus dem Ausland steigt auf gut 1,3 Mio. (+5,1%), die Übernachtungen auf 3,2 (+8,2%) überdurchschnittlich.
- Die niedersächsischen Städte wachsen bei den Ankünften (+5,1%) als auch bei den Übernachtungen (+7,0%) überproportional.



**Übernachtungen in den deutschen  
Bundesländern  
Januar bis November 2011**

Niedersachsen entwickelt sich gegenüber dem guten Vorjahr positiv, erreicht jedoch nicht das Wachstum von Deutschland insgesamt. Im Incominggeschäft erzielt Niedersachsen hingegen ein überdurchschnittliches Wachstum.



B  
u  
n  
d  
e  
s  
l  
ä  
n  
d  
e  
r

## Ankünfte und Übernachtungen in Deutschland und Niedersachsen: Jan. – Nov.

Jan. - Nov.	Ankünfte	zum Vorjahr in %	Übernachtungen	zum Vorjahr in %
<b>Deutschland</b>	<b>137.985.190</b>	<b>+ 5,2</b>	<b>371.151.603</b>	<b>+ 3,5</b>
Inländische Gäste	111.535.303	+ 5,2	311.634.293	+ 3,2
Ausländische Gäste	26.449.887	+ 5,5	59.517.310	+ 5,5
<b>Niedersachsen</b>	<b>11.829.251</b>	<b>+ 3,6</b>	<b>37.636.556</b>	<b>+ 2,4</b>
Inländische Gäste	10.537.826	+ 3,4	34.447.053	+ 1,9
Ausländische Gäste	1.291.425	+ 5,1	3.189.503	+ 8,2

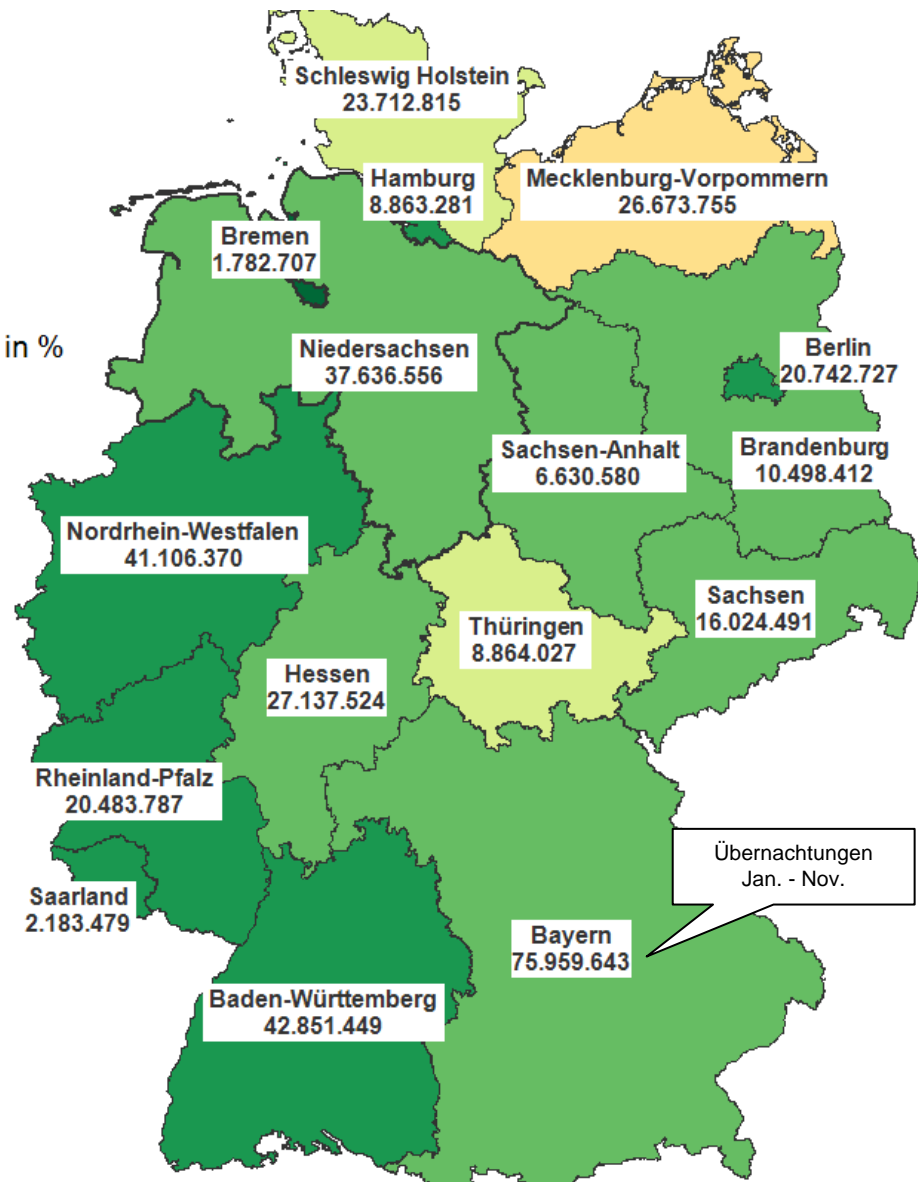
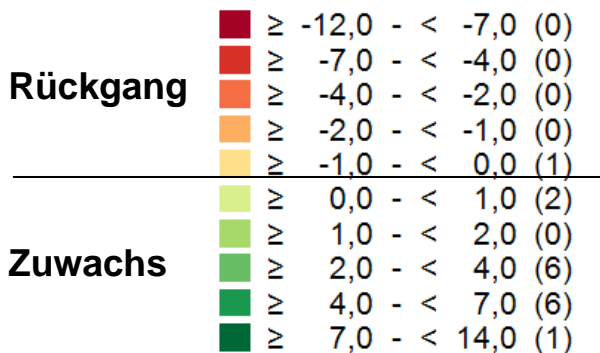
Quelle: TMN nach Statistisches Bundesamt 2011

Von Jan. bis Nov. können nahezu alle deutschen Bundesländer ihre Übernachtungszahlen steigern. Überdurchschnittliche Wachstumsraten vor allem im Westen und Südwesten und in den Stadtstaaten.



B  
u  
n  
d  
e  
s  
-  
l  
ä  
n  
d  
e  
r

Veränderungen der Übernachtungen zum Vorjahr in %  
Bundesländer Deutschland 2011 Jan.-Nov.



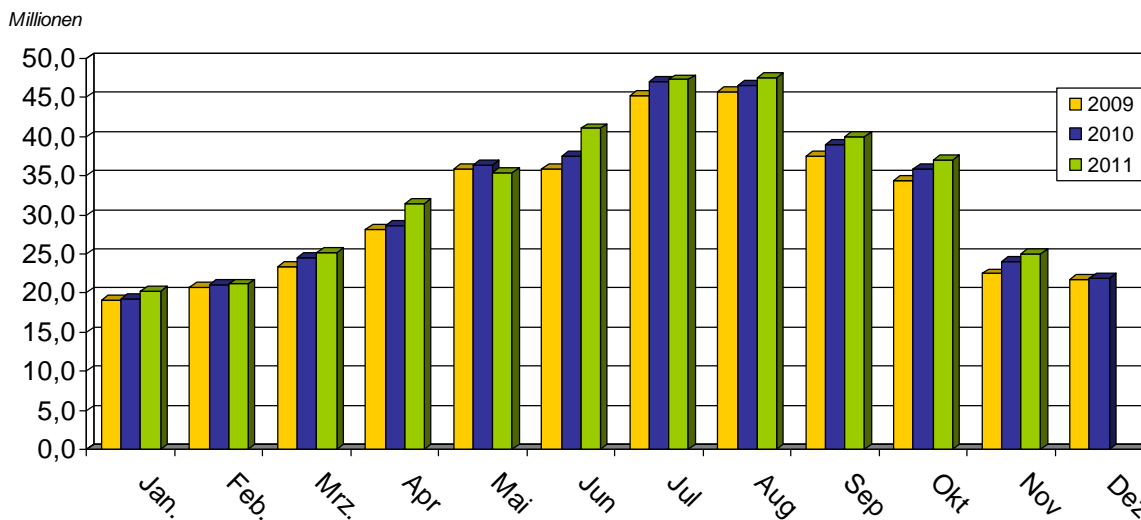
Kartographie: TMN 2011  
Daten: Statistisches Bundesamt Deutschland 2011  
Kartengrundlage: GfK GeoMarketing

Die Monatsergebnisse belegen die Bedeutung Nds. als Urlaubs- und Ferienland: Im April profitiert das Reiseland überdurchschnittlich stark von den späteren Osterferien. Der umgekehrte Effekt zeigt sich im Mai: Weniger Ferien- und Brückentage (Himmelfahrt und Pfingsten 2011 im Juni) sorgen für einen Rückgang der längeren Reisen. Kurz- und Geschäftsreisen nehmen hingegen zu.



B  
u  
n  
d  
e  
s  
-  
ä  
n  
d  
e  
r

## Deutschland



### Osterferien 2009:

NRW: 06.04. - 18.04.

NDS: 30.03. - 15.04.

### Osterferien 2010:

NRW: 27.03. - 10.04.

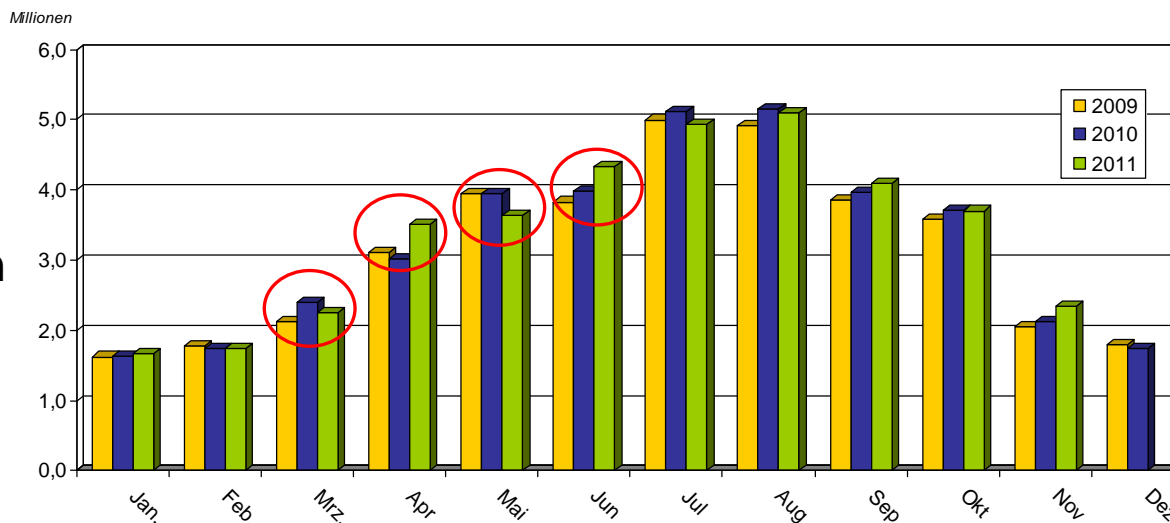
NDS: 19.03. - 06.04.

### Osterferien 2011:

NRW: 18.04. - 30.04.

NDS: 16.04. - 30.04.

## Niedersachsen



### Himmelfahrt 2011:

02.06.

### Pfingsten 2011:

10.06. - 13.06.

Quelle: TMN nach Statistisches Bundesamt 2011

Mit einem Marktanteil von rund 10,1%, d.h. 37,6 Millionen Übernachtungen, belegt Niedersachsen weiterhin den 4. Rang im Deutschlandvergleich.



#	Übernachtungen insgesamt 2011: Jan. - Nov.	Übernachtungen	zum Vorjahr in %	zum Vorjahr absolut*
1	Bayern	75.959.643	+ 3,9	+ 2.851.228
2	Baden-Württemberg	42.851.449	+ 4,7	+ 1.923.609
3	Nordrhein-Westfalen	41.106.370	+ 5,1	+ 1.994.695
4	Niedersachsen	37.636.556	+ 2,4	+ 882.107
5	Hessen	27.137.524	+ 3,4	+ 892.336
6	Mecklenburg-Vorpommern	26.673.755	- 0,3	- 80.262
7	Schleswig Holstein	23.712.815	+ 0,2	+ 47.331
8	Berlin	20.742.727	+ 6,9	+ 1.338.866
9	Rheinland-Pfalz	20.483.787	+ 4,9	+ 956.821
10	Sachsen	16.024.491	+ 3,1	+ 481.823
11	Brandenburg	10.498.412	+ 3,3	+ 335.380
12	Thüringen	8.864.027	+ 0,9	+ 79.065
13	Hamburg	8.863.281	+ 6,6	+ 548.758
14	Sachsen-Anhalt	6.630.580	+ 3,0	+ 193.124
15	Saarland	2.183.479	+ 4,8	+ 100.007
16	Bremen	1.782.707	+ 7,0	+ 116.626
	<b>Bundesgebiet insgesamt</b>	<b>371.151.603</b>	<b>+ 3,5</b>	<b>+ 12.551.020</b>

Quelle: TMN nach Statistisches Bundesamt 2011

\* rechnerischer Wert mittels der Veränderungsrate (gilt für alle weiteren Darstellungen dieser Art)

Mit einem Plus von 8,2% bei den Übernachtungen ausländischer Gäste gewinnt Niedersachsen gegenüber dem Bundesschnitt überdurchschnittlich und belegt mit rund 3,2 Millionen Übernachtungen den 7. Platz.



#	Übernachtungen von Ausländern 2011: Jan. - Nov.	Übernachtungen	zum Vorjahr in %	zum Vorjahr absolut
1	Bayern	13.108.038	+ 4,3	+ 540.408
2	Berlin	8.548.248	+ 8,1	+ 640.526
3	Baden-Württemberg	8.231.738	+ 9,3	+ 700.413
4	Nordrhein-Westfalen	8.123.879	+ 7,6	+ 573.806
5	Hessen	5.275.843	+ 3,7	+ 188.241
6	Rheinland-Pfalz	5.141.288	- 0,1	- 5.146
7	Niedersachsen	3.189.503	+ 8,2	+ 241.718
8	Hamburg	1.892.915	+ 10,3	+ 176.764
9	Sachsen	1.525.352	+ 1,3	+ 19.575
10	Schleswig Holstein	1.389.553	+ 4,5	+ 59.837
11	Mecklenburg-Vorpommern	762.318	- 6,7	- 54.743
12	Brandenburg	727.864	+ 1,1	+ 7.919
13	Thüringen	535.913	- 0,8	- 4.322
14	Sachsen-Anhalt	430.387	- 4,5	- 20.280
15	Bremen	375.167	+ 4,6	+ 16.499
16	Saarland	259.304	+ 21,2	+ 45.357
	<b>Bundesgebiet insgesamt</b>	<b>59.517.310</b>	<b>+ 5,5</b>	<b>+ 3.102.798</b>

Quelle: TMN nach Statistisches Bundesamt 2011

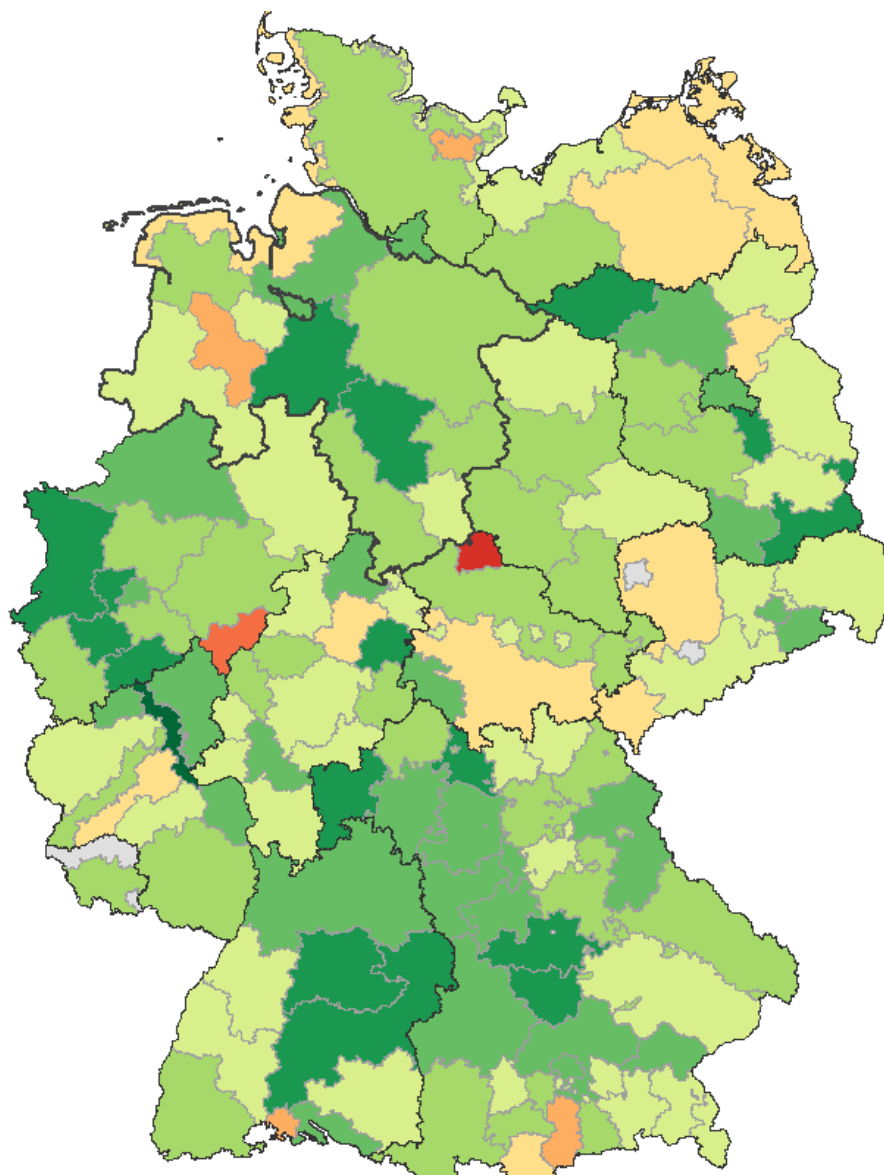


**Übernachtungen in den deutschen  
Reisegebieten  
Januar bis November 2011**

Die Mehrzahl der deutschen Reisegebiete können gegenüber dem Vorjahreszeitraum Übernachtungen hinzugewinnen. Insbesondere städtische Regionen weisen hohe Wachstumsraten auf.



Reisegebiete



Veränderung Übernachtungen zum Vorjahr in %  
Reisegebiete Deutschland 2011 Jan.-Nov.

		keine Daten	(4)
<b>Rückgang</b>	≥ -20,0 - < -15,0	(0)	
	≥ -15,0 - < -7,5	(1)	
	≥ -7,5 - < -5,0	(1)	
	≥ -5,0 - < -2,5	(4)	
	≥ -2,5 - < 0,0	(12)	
<b>Zuwachs</b>	≥ 0,0 - < 2,5	(37)	
	≥ 2,5 - < 5,0	(35)	
	≥ 5,0 - < 7,5	(28)	
	≥ 7,5 - < 15,0	(16)	
	≥ 15,0 - < 26,0	(1)	

Kartographie: TMN 2011  
Daten: Statistisches Bundesamt Deutschland 2011  
Kartengrundlage: GfK GeoMarketing

Zuordnung  
der  
Reisegebiete  
im Anhang

# Ausgewählte Benchmarks - Küsten und maritimes Binnenland:

Die Ostseeküste kann die Verluste des Jahres 2010 ausgleichen, das Niveau von 2009 wird jedoch noch nicht wieder erreicht. Der kalte und nasse Juli sorgt zudem an der gesamten deutschen Küste für eine schwächere Nachfrage in diesem Monat. Ostfriesland und die nds. Inseln mit dem stärksten Plus der Küstenregionen.



Reisegebiete

	Übernachtungen insgesamt 2011: Jan. - Nov.	Übernachtungen	zum Vorjahr in %	zum Vorjahr absolut
<b>NDS</b>	<b>Nordsee Niedersachsen</b>	<b>12.120.657</b>	<b>+ 0,3</b>	<b>+ 36.721</b>
<b>NDS</b>	<b>Nordseeküste</b>	<b>6.936.408</b>	<b>- 0,5</b>	<b>- 34.856</b>
<b>NDS</b>	<b>Ostfriesische Inseln</b>	<b>5.184.249</b>	<b>+ 1,4</b>	<b>+ 71.577</b>
SH	Ostsee	10.561.822	+ 0,9	+ 94.209
SH	Nordsee	8.375.399	- 1,6	- 136.185
MV	Vorpommern	8.339.862	- 1,5	- 127.003
MV	Mecklenburgische Ostseeküste	6.819.111	+ 0,7	+ 47.402
MV	Rügen/Hiddensee	5.950.140	- 0,1	- 5.956
MV	Mecklenburgische Schweiz und See	4.185.049	- 0,7	- 29.502
<b>NDS</b>	<b>Ostfriesland</b>	<b>1.391.253</b>	<b>+ 4,6</b>	<b>+ 61.183</b>
SH	Holsteinische Schweiz	818.529	- 3,3	- 27.933

Quelle: TMN nach Statistisches Bundesamt 2011

## Ausgewählte Benchmarks - Mittelgebirge:

Bei den Mittelgebirgen zeigt sich ein heterogenes Bild, der Harz erreicht wieder das gute Vorjahresniveau.



	Übernachtungen insgesamt 2011: Jan. - Nov.	Übernachtungen	zum Vorjahr in %	zum Vorjahr absolut
BW	Südlicher Schwarzwald	8.484.345	+ 4,0	+ 326.321
BY	Bayerischer Wald	6.699.304	+ 3,0	+ 195.125
NRW	Sauerland	5.653.869	+ 4,7	+ 253.803
BW	Nördlicher Schwarzwald	5.401.563	+ 1,9	+ 100.716
BW	Mittlerer Schwarzwald	4.569.104	+ 1,2	+ 54.179
TH	Thüringer Wald	4.072.939	- 1,1	- 45.301
<b>NDS</b>	<b>Harz</b>	<b>3.056.979</b>	<b>+ 0,2</b>	<b>+ 6.102</b>
<b>NDS</b>	<b>Weserbergland- Süd-niedersachsen</b>	<b>2.985.865</b>	<b>+ 4,2</b>	<b>+ 120.352</b>
SN	Erzgebirge	2.710.350	+ 2,4	+ 63.524
ST	Harz und Harzvorland	2.556.398	+ 4,0	+ 98.323
TH	Südharz	165.855	- 10,1	- 18.633

Quelle: TMN nach Statistisches Bundesamt 2011

## Ausgewählte Benchmarks - städtische Regionen:

Die positiven wirtschaftlichen Entwicklungen als auch die anhaltende Nachfrage (Städtereisen) sorgen für deutliche Übernachtungszuwächse in städtischen Regionen.



	Übernachtungen insgesamt 2011: Jan. - Nov.	Übernachtungen	zum Vorjahr in %	zum Vorjahr absolut
BE	Berlin	20.742.727	+ 6,9	+ 1.338.866
HH	Hamburg	8.863.281	+ 6,6	+ 548.758
BW	Region Stuttgart	6.421.501	+ 9,4	+ 551.756
NRW	Ruhrgebiet	5.303.955	+ 4,0	+ 203.998
NRW	Düsseldorf und Kreis Mettmann	4.391.653	+ 7,8	+ 317.763
<b>NDS</b>	<b>Hannover-Hildesheim</b>	<b>4.000.655</b>	<b>+ 9,5</b>	<b>+ 347.089</b>
SN	Stadt Dresden	3.465.642	+ 7,0	+ 226.724
BY	Städteregion Nürnberg	3.039.514	+ 5,0	+ 144.739
HB	Bremen	1.782.707	+ 7,0	+ 116.626
<b>NDS</b>	<b>Braunschweiger Land</b>	<b>1.432.633</b>	<b>+ 3,8</b>	<b>+ 52.447</b>

Quelle: TMN nach Statistisches Bundesamt 2011

# Ausgewählte Benchmarks - übrige Regionen:

Heterogene Entwicklung in den übrigen Regionen.



Reisegebiete

	Übernachtungen insgesamt 2011: Jan. - Nov.	Übernachtungen	zum Vorjahr in %	zum Vorjahr absolut
HE	Main und Taunus	8.920.264	+ 5,2	+ 440.926
NRW	Teutoburger Wald	5.992.679	+ 0,3	+ 17.924
<b>NDS</b>	<b>Lüneburger Heide</b>	<b>5.670.862</b>	<b>+ 2,5</b>	<b>+ 138.314</b>
RP	Mosel/Saar	4.918.897	+ 3,5	+ 166.340
<b>NDS</b>	<b>GEO*</b>	<b>4.312.894</b>	<b>+ 1,1</b>	<b>+ 46.926</b>
NRW	Niederrhein	3.565.678	+ 8,1	+ 267.178
NRW	Münsterland	3.157.320	+ 6,7	+ 198.257
NRW	Bonn und Rhein-Sieg-Kreis	2.368.545	+ 9,4	+ 203.513
<b>NDS</b>	<b>Untere Elbe-Unterweser</b>	<b>784.463</b>	<b>+ 6,2</b>	<b>+ 45.797</b>
<b>NDS</b>	<b>Mittelweser</b>	<b>705.395</b>	<b>+ 8,9</b>	<b>+ 57.649</b>
<b>NDS</b>	<b>Oldenburger Münsterland</b>	<b>625.501</b>	<b>- 2,6</b>	<b>- 16.697</b>
<b>NDS</b>	<b>Oldenburger Land</b>	<b>549.399</b>	<b>+ 0,9</b>	<b>+ 4.900</b>

Quelle: TMN nach Statistisches Bundesamt 2011

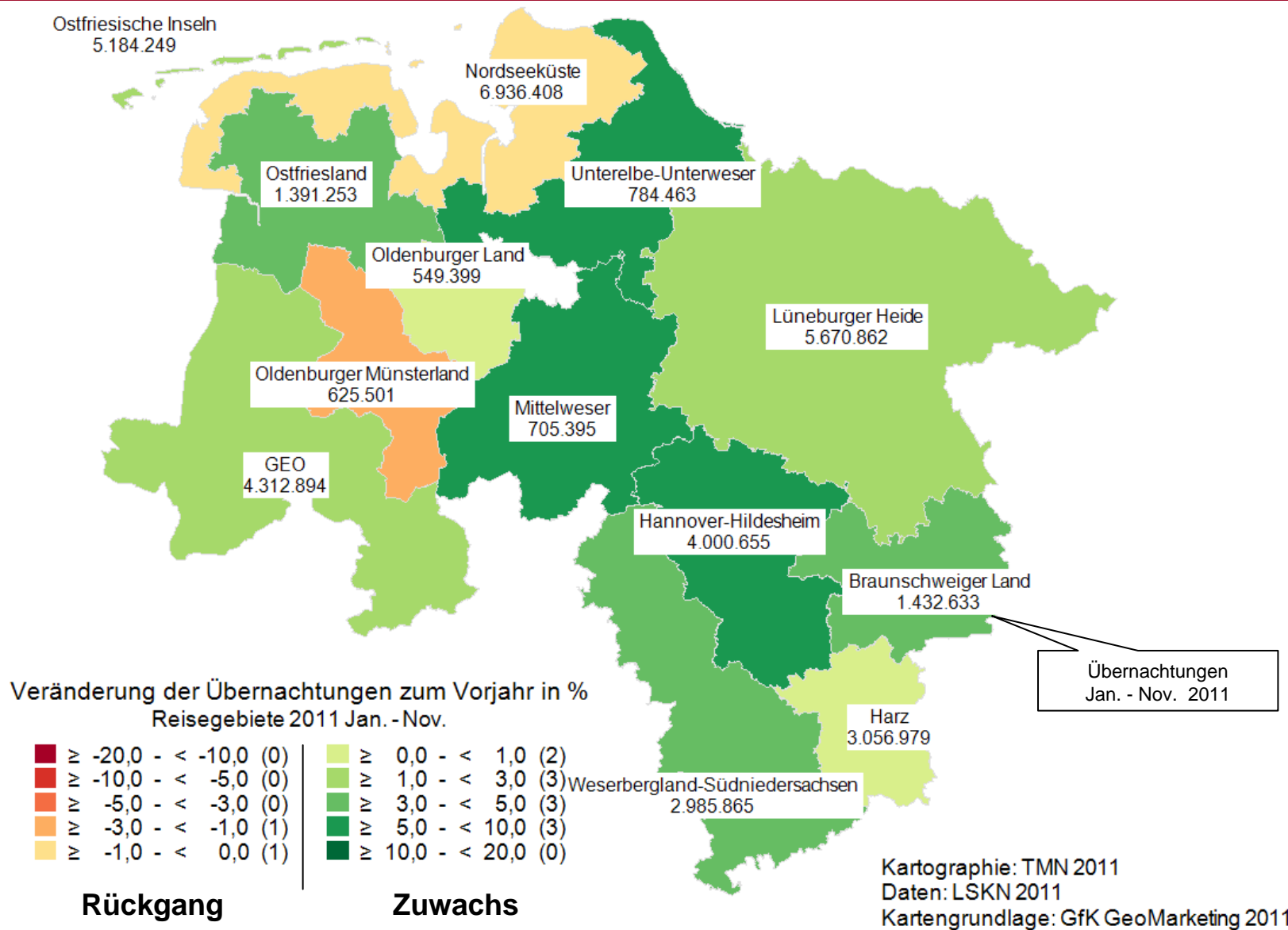
\*GEO = Emsland-Grafschaft Bentheim & Osnabrücker Land

# Benchmark Niedersachsen:

Unterschiedliche Entwicklungen in den niedersächsischen Regionen. Insgesamt wächst Niedersachsen bei den Übernachtungen um 2,4%.



Reisegebiete



# Niedersächsische Regionen im Überblick:

Hannover-Hildesheim mit dem stärksten Wachstum, auch die Lüneburger Heide und das Weserbergland können beim absoluten Zuwachs sechsstellig zulegen.



R  
e  
i  
s  
e  
g  
e  
b  
i  
e  
t  
e

#	Übernachtungen insgesamt 2011: Jan. - Nov.	Übernachtungen	zum Vorjahr in %	zum Vorjahr absolut
1	Nordsee Niedersachsen	12.120.657	+ 0,3	+ 36.721
	Nordseeküste	6.936.408	- 0,5	- 34.856
	Ostfriesische Inseln	5.184.249	+ 1,4	+ 71.577
2	Lüneburger Heide	5.670.862	+ 2,5	+ 138.314
3	GEO*	4.312.894	+ 1,1	+ 46.926
4	Hannover-Hildesheim	4.000.655	+ 9,5	+ 347.089
5	Harz	3.056.979	+ 0,2	+ 6.102
6	Weserbergland-Süd-niedersachsen	2.985.865	+ 4,2	+ 120.352
7	Braunschweiger Land	1.432.633	+ 3,8	+ 52.447
8	Ostfriesland	1.391.253	+ 4,6	+ 61.183
9	Untere Elbe-Unterweser	784.463	+ 6,2	+ 45.797
10	Mittelweser	705.395	+ 8,9	+ 57.649
11	Oldenburger Münsterland	625.501	- 2,6	- 16.697
12	Oldenburger Land	549.399	+ 0,9	+ 4.900
	<b>Niedersachsen insgesamt</b>	<b>37.636.556</b>	<b>+ 2,4</b>	<b>+ 882.107</b>

Quelle: TMN nach Statistisches Bundesamt 2011

\*GEO = Emsland-Grafschaft Bentheim & Osnabrücker Land



# Incoming-Tourismus

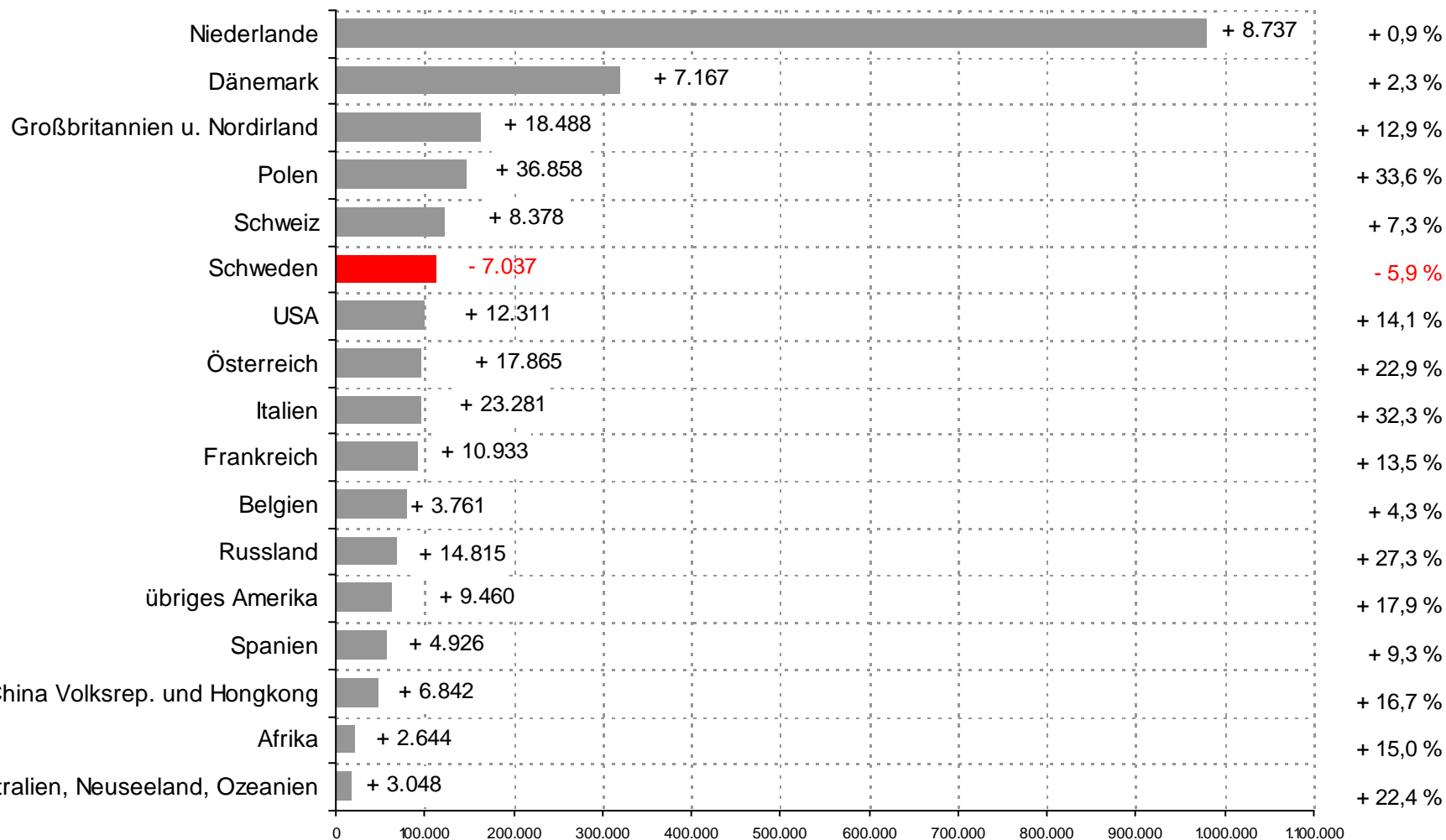
Die internationalen Quellmärkte setzen das Wachstum aus den Vormonaten fort, teilweise zweistellig. Die Übernachtungen aus Polen wachsen mit und einem Plus von 32% am stärksten.



Incoming

## Übernachtungen von ausländischen Gästen in Nds. 2011: Jan. – Nov.\*

Veränderung zum Vorjahr



Quelle: TMN nach LSKN 2011

\*ohne „übriges Europa“ und „übriges Asien“. Rest: ohne Angabe

Übernachtungen

Die LIGNA (Holzmesse im Mai 2011 in Hannover) begünstigt insbesondere aus Italien, Österreich und Spanien (Top 3 der Aussteller aus dem Ausland) einen Nachfragezuwachs. Auch die interkontinentalen Quellmärkte wachsen deutlich.



I  
n  
c  
o  
m  
i  
n  
g

Übernachtungen insgesamt 2011: Jan. - Nov.*	Übernachtungen	zum Vorjahr in %	zum Vorjahr absolut
Niederlande	979.561	+ 0,9	+ 8.737
Dänemark	318.784	+ 2,3	+ 7.167
Großbritannien u. Nordirland	161.805	+ 12,9	+ 18.488
Polen	146.555	+ 33,6	+ 36.858
Schweiz	123.148	+ 7,3	+ 8.378
Schweden	112.228	- 5,9	- 7.037
USA	99.621	+ 14,1	+ 12.311
Österreich	95.880	+ 22,9	+ 17.865
Italien	95.359	+ 32,3	+ 23.281
Frankreich	91.916	+ 13,5	+ 10.933
Belgien	91.236	+ 4,3	+ 3.761
Russland	69.082	+ 27,3	+ 14.815
übriges Amerika	62.307	+ 17,9	+ 9.460
Spanien	57.894	+ 9,3	+ 4.926
China Volksrep. und Hongkong	47.812	+ 16,7	+ 6.842
Afrika	20.267	+ 15,0	+ 2.644
Australien, Neuseeland, Ozeanien	16.654	+ 22,4	+ 3.048
<b>Ausland insgesamt</b>	<b>3.191.839</b>	<b>+ 8,2</b>	<b>+ 241.895</b>

Quelle: TMN nach LSKN 2011

\*ohne „übriges Europa“ und „übriges Asien“. Rest: ohne Angabe



# **Tourismus in 20 ausgewählten Städten**

Die 20 ausgewählten Städte setzen den Trend zu Jahresbeginn fort und können im Inland wie auch im Ausland deutlich zulegen. Rund 42% der ausländischen Gäste übernachteten in einer der 20 Städte.



20 Städte

	Ankünfte			Übernachtungen		
	absolut	zum Vorjahr in %	Marktanteil*	absolut	zum Vorjahr in %	Marktanteil*
Inländische Gäste 20 Städte	2.904.087	+ 4,7	27,6%	5.756.403	+ 5,9	16,7%
Ausländische Gäste 20 Städte	548.170	+ 7,0	42,4%	1.196.418	+ 12,4	37,5%
20 Städte insgesamt	3.452.257	+ 5,1	29,2%	6.952.821	+ 7,0	18,5%
NDS insgesamt	11.829.251	+ 3,6	100%	37.636.556	+ 2,4	100%

\* jeweiliger Marktanteil der 20 Städte an Niedersachsen insgesamt (Inland, Ausland, Insgesamt)

Quelle: TMN nach LSKN 2011

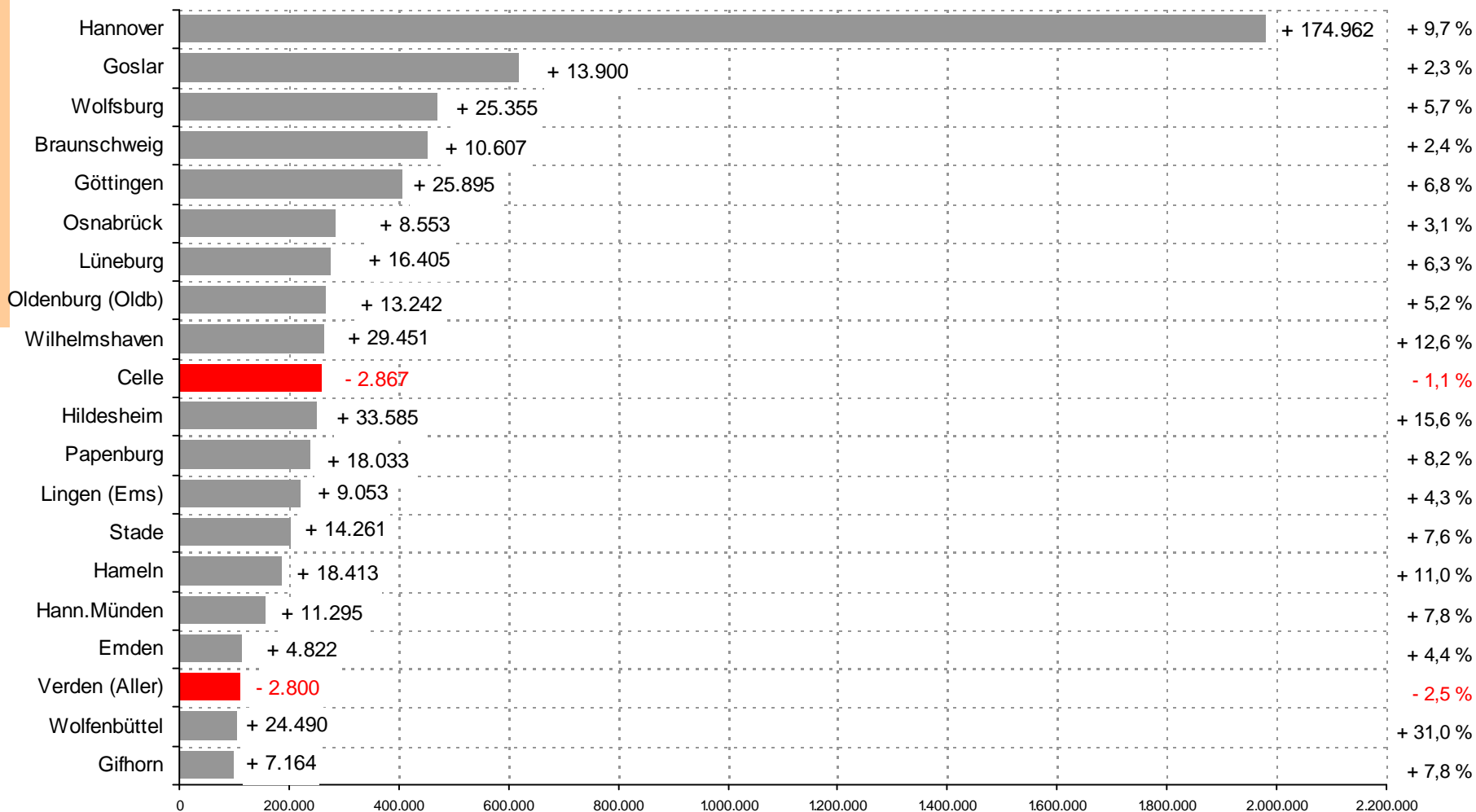
Niedersachsens Städte profitieren von der Zunahme der Städte- und Geschäftsreisen aus dem Inland sowie insbesondere aus dem Ausland. Hannover mit dem höchsten absoluten Zuwächsen.



2  
0  
S  
t  
ä  
d  
t  
e

## Übernachtungen in den 20 ausgewählten Städten Jan. - Nov.

Veränderung  
zum Vorjahr



Quelle: TMN nach LSKN 2011

Übernachtungen

Ein Großteil der 20 Städte (+ Bremerhaven) kann bei den Übernachtungszahlen deutlich zulegen. Hildesheim, Wilhelmshaven und Wolfenbüttel mit zweistelligen Wachstumsraten. Neben dem Nachfragezuwachs spielt teilweise auch die Aufnahme weiterer Betriebe in die Statistik eine Rolle (z.B. Wolfenbüttel).



	Jan. – Nov. 2011	Ankünfte	zum Vorjahr in %	Übernachtungen	zum Vorjahr in %
1	Hannover	1.102.946	+6,2	1.978.694	+9,7
2	Goslar	224.923	+1,7	618.244	+2,3
3	Wolfsburg	231.982	+6,8	470.179	+5,7
4	Braunschweig	253.867	+3,1	452.569	+2,4
5	Göttingen	230.425	+3,0	406.696	+6,8
6	Bremerhaven	147.284	+4,9	287.633	+5,2
7	Osnabrück	183.984	+1,3	284.456	+3,1
8	Lüneburg	136.862	+7,9	276.810	+6,3
9	Oldenburg (Oldb)	120.997	-0,6	267.894	+5,2
10	Wilhelmshaven	92.185	+16,8	263.185	+12,6
11	Celle	128.906	+0,6	257.751	-1,1
12	Hildesheim	123.259	+12,7	248.871	+15,6
13	Papenburg	94.700	+13,3	237.950	+8,2
14	Lingen (Ems)	73.120	-3,4	219.599	+4,3
15	Stade	86.424	+6,9	201.909	+7,6
16	Hamel	90.985	+5,9	185.800	+11,0
17	Hann.Münden	85.230	+4,2	156.105	+7,8
18	Emden	55.790	+0,5	114.410	+4,4
19	Verden (Aller)	52.178	-3,5	109.197	-2,5
20	Wolfenbüttel	40.817	+14,2	103.490	+31,0
21	Gifhorn	42.677	+9,0	99.012	+7,8

Quelle: TMN nach LSKN 2011

Die Entwicklung der inländischen und ausländischen Übernachtungen in den Städten verläuft uneinheitlich. Vor allem auch aus dem Ausland können deutliche Zuwachsraten generiert werden.



20  
S  
t  
ä  
d  
t  
e

	Übernachtungen 2011: Jan. - Nov.	Übernachtungen deutscher Gäste	zum Vorjahr in %	Übernachtungen ausländischer Gäste	zum Vorjahr in %
1	Hannover	1.521.444	+ 6,8	457.250	+ 20,6
2	Goslar	497.794	+ 0,2	120.450	+ 11,8
3	Wolfsburg	383.963	+ 9,3	86.216	- 8,0
4	Braunschweig	379.857	+ 5,0	72.712	- 9,2
5	Göttingen	341.189	+ 6,1	65.507	+ 10,7
6	Lüneburg	255.360	+ 6,1	21.450	+ 9,1
7	Oldenburg (Oldb)	250.402	+ 7,3	17.492	- 17,7
8	Osnabrück	238.818	+ 2,9	45.638	+ 4,4
9	Wilhelmshaven	234.620	+ 9,1	28.565	+ 52,2
10	Lingen (Ems)	213.048	+ 3,8	6.551	+ 27,1
11	Papenburg	209.309	+ 9,4	28.641	+ 0,0
12	Hildesheim	193.223	+ 10,4	55.648	+ 37,9
13	Celle	190.240	+ 0,2	67.511	- 4,3
14	Stade	177.568	+ 4,6	24.341	+ 36,8
15	Hameln	155.511	+ 8,8	30.289	+ 23,5
16	Hann.Münden	138.801	+ 8,1	17.304	+ 5,4
17	Emden	103.174	+ 3,2	11.236	+ 17,0
18	Verden (Aller)	95.784	- 5,5	13.413	+ 25,2
19	Wolfenbüttel	88.784	+ 24,3	14.706	+ 94,7
20	Gifhorn	87.514	+ 6,5	11.498	+ 18,6

Quelle: TMN nach LSKN 2011



# **Übernachtungen nach Gemeinden**

Von Januar bis November finden sich in den Top 15 vor allem prädikatisierte Orte und Gemeinden mit Ferienzentren (z.B. Butjadingen, Bispingen) wieder.



G  
e  
m  
e  
i  
n  
d  
e  
n

#	2011: Jan. - Nov.	Prädikat*	Übernachtungen	zum Vorjahr in %	zum Vorjahr absolut
1	Hannover	-	1.978.694	+ 9,7	+ 174.962
2	Norderney	Nordseeheilbad	1.335.621	- 1,2	- 16.222
3	Borkum	Nordseeheilbad	1.312.223	- 0,3	- 3.949
4	Cuxhaven	Nordseeheilbad (OT Duhnen, Döse und Grimmershorn)	1.286.211	+ 1,5	+ 19.008
5	Wangerland	Nordseeheilbad (OT Horumersiel-Schillig)	1.053.811	- 1,3	- 13.880
6	Bispingen	-	894.550	- 3,3	- 30.528
7	Haren (Ems)	-	813.291	+ 3,4	+ 26.743
8	Braunlage	-	736.396	+ 1,7	+ 12.309
9	Langeoog	Nordseeheilbad	735.815	+ 5,3	+ 37.035
10	Norden	Nordseeheilbad (OT Norddeich/Westermarsch II)	699.539	- 9,2	- 70.878
11	Bad Pyrmont	Moorheilbad und Mineralheilbad	658.854	+ 1,2	+ 7.812
12	Goslar	Heilklimatischer Kurort (OT Hahnenklee-Bockswiese)	618.244	+ 2,3	+ 13.900
13	Juist	Nordseeheilbad	611.175	+ 4,8	+ 27.993
14	Butjadingen	Nordseebad (OT Burhave mit Fedderwardersiel und OT Tossens)	548.184	+ 1,8	+ 9.693
15	Wangerooge	Nordseeheilbad	521.968	+ 5,4	+ 26.742
<b>Niedersachsen insgesamt</b>			<b>37.636.556</b>	<b>+ 2,4</b>	<b>+ 882.107</b>

Quelle: TMN nach LSKN 2011 \* Ohne Luftkur- Erholungs- und Küstenbadeorte, Stand: 03/2011

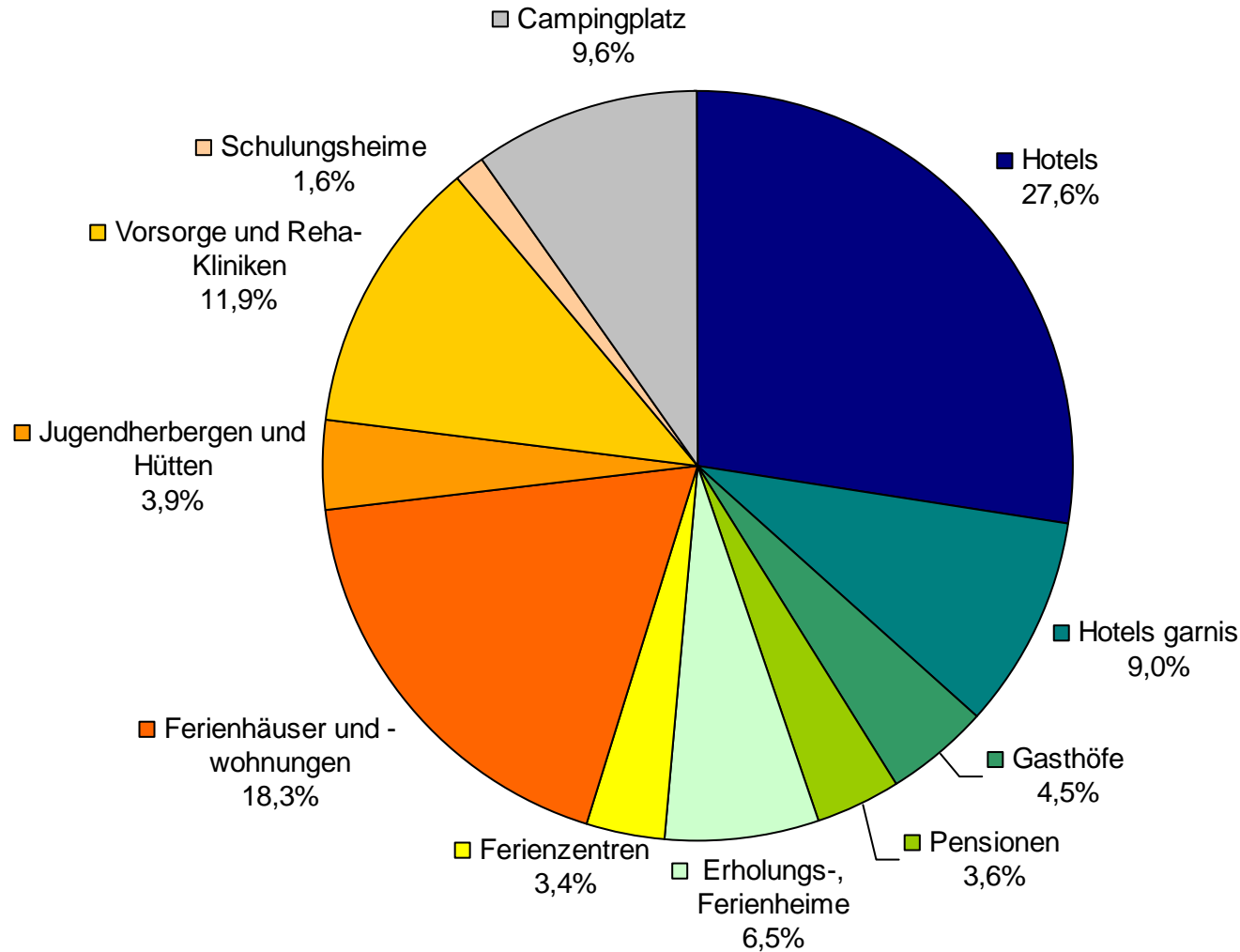


# **Übernachtungen nach Betriebsarten (inkl. Camping)**

Klassische Hotels machen rund 28% der Übernachtungen aus, gefolgt von den Ferienunterkünften mit 19%. (Unter Berücksichtigung der meldepflichtigen Betriebe ab 9 Betten).



## Übernachtungen nach Betriebsarten 2011 Jan. - Nov.



Quelle: TMN nach LSKN 2011

Verschiebung von Feriencentren zu Gunsten von Feha/Fewo aufgrund betrieblicher Umstrukturierung (lt. Definition amtl. Statistik).



B  
e  
t  
r  
i  
e  
b  
s  
a  
r  
t  
e  
n

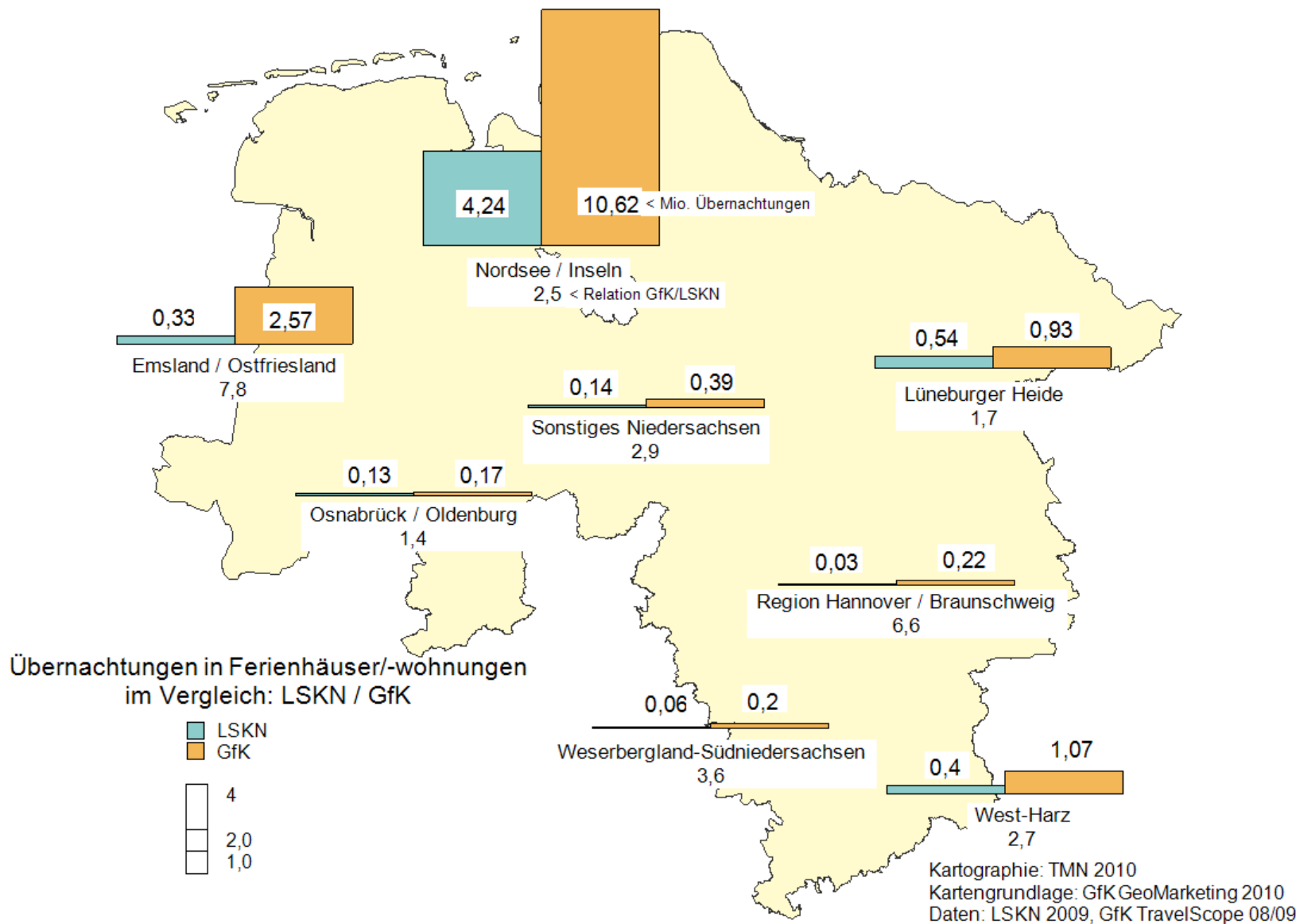
Übernachtungen insgesamt 2011: Jan. - Nov.	Übernachtungen	zum Vorjahr in %	zum Vorjahr absolut	Aufenthalts- dauer in Tagen
Hotels	10.379.295	+ 6,8	+ 660.854	2,0
Hotels garnis	3.400.350	+ 7,5	+ 237.234	2,4
Gasthöfe	1.711.313	- 2,1	- 36.708	2,0
Pensionen	1.355.479	+ 1,8	+ 23.967	3,2
Erholungs-, Ferienheime	2.450.820	- 4,7	- 120.869	3,7
Ferienzentren	1.281.715	- 14,3	- 213.868	4,5
Ferienhäuser und - wohnungen	6.897.806	+ 4,7	+ 309.644	5,9
Jugendherbergen und Hütten	1.486.185	+ 0,5	+ 7.394	2,8
Vorsorge und Reha-Kliniken	4.464.345	- 1,7	- 77.206	20,5
Schulungsheime	595.543	+ 37,0	+ 160.840	3,2
Campingplatz	3.613.705	- 1,6	- 58.759	3,9

Quelle: TMN nach LSKN 2011



# **Touristische Nachfrage in ausgewählten Orten (inkl. Unterkünfte <9 Betten)**

Die Bedeutung kleinerer Ferienunterkünfte (<9 Betten) ist regional sehr unterschiedlich. Insgesamt werden nur ca. 38% der rund 16 Millionen Übernachtungen im Ferienwohnung/-haussegment in Niedersachsen von der amtlichen Statistik erfasst.





## Ostfriesische Inseln

<b>Übernachtungen</b>	<b>2008</b>	<b>2009</b>	<b>2010</b>
Norderney	3.088.726	3.169.445	3.153.301
Borkum	2.249.766	2.314.486	2.233.822
Langeoog	1.532.386	1.569.366	1.556.812
Juist	952.790	983.851	964.174
Wangerooge	881.512	936.959	922.905
Spiekeroog	614.884	623.647	616.500
Baltrum	279.125	290.988	324.991
<b>Ostfriesische Inseln insgesamt</b>	<b>9.599.189</b>	<b>9.888.742</b>	<b>9.772.505</b>

Quelle: Angaben Kurverwaltungen, Städte, Gemeinden und Verkehrsvereine.



## Küstenorte und Binnenland

<b>Übernachtungen</b>	<b>2008</b>	<b>2009</b>	<b>2010</b>
Wangerland	1.898.923	1.928.021	1.852.701
Norden/Norddeich	1.377.520	1.443.529	1.449.075
Esens/Bensersiel	773.654	792.979	810.425
Carolinensiel/Harlesiel	846.067	863.928	867.154
Neuharlingersiel	796.894	814.230	787.847
Varel/Dangast	554.711	537.749	551.456
Dornum	492.530	508.384	558.857
Greetsiel*	386.496	414.711	441.711
Wilhelmshaven**	218.461	219.792	250.522
Emden	192.000	193.000	213.601
<b>Küstenorte</b>	<b>7.537.256</b>	<b>7.716.323</b>	<b>7.783.349</b>
<b>Binnenland*</b>	<b>3.628.801</b>	<b>3.721.310</b>	<b>3.837.752</b>
<b>Ostfriesland inkl. Nordsee und Inseln</b>	<b>20.765.246</b>	<b>21.326.375</b>	<b>21.393.606</b>

\* Berechnung der Summe Binneland ohne Großheide, Sande, Hinte

\*\*Wilhelmshaven: Daten für Betriebe ab 9 Betten (LSKN)

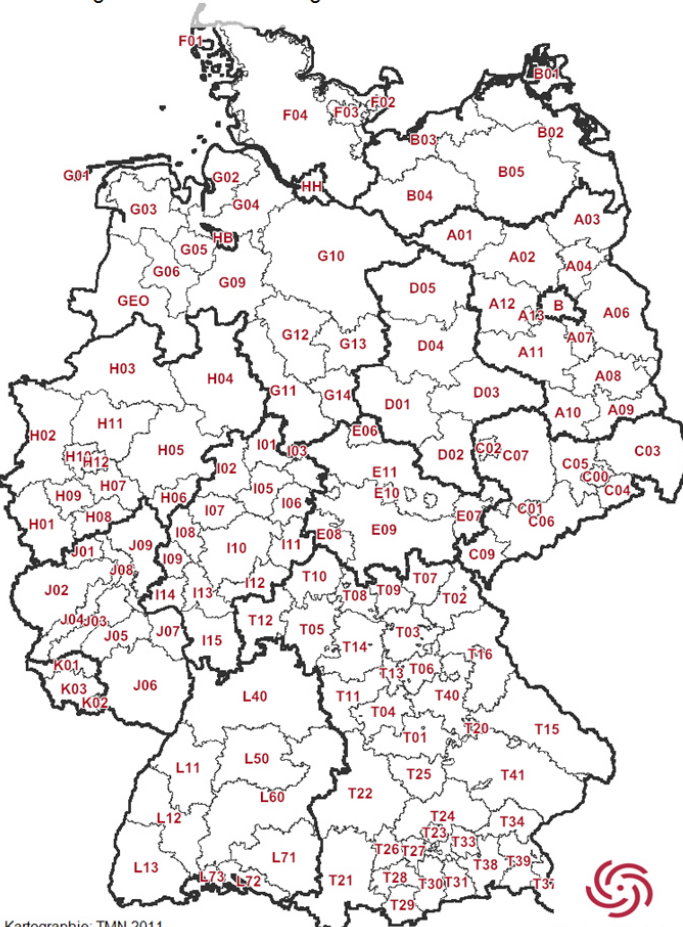
Quelle: Angaben Kurverwaltungen, Städte, Gemeinden und Verkehrsvereine.



# Anhang



## Zuordnung der deutschen Reisegebiete



Bezeichnung	Kenn.	Bezeichnung	Kenn.	Bezeichnung	Kenn.
<b>Brandenburg</b>		<b>Niedersachsen</b>		<b>Saarland</b>	
Prignitz	A01	Ostfriesische Inseln	G01	Nordsaarland	K01
Ruppiner Land	A02	Nordseeküste	G02	Bliesgau	K02
Uckermark	A03	Ostfriesland	G03	Übriges Saarland	K03
Barnimer Land	A04	Untereibe-Unterweser	G04		
Seenland Oder-Spree	A05	Oldenburger Land	G05	<b>Baden-Württemberg</b>	
Dahme-Seengebiet	A07	Oldenburger Münsterland	G06	Nördlicher Schwarzwald	L11
Spreewald	A08	Mittelweser	G09	Mittlerer Schwarzwald	L12
Niederlausitz	A09	Lüneburger Heide	G10	Südlicher Schwarzwald	L13
Elbe Elster Land	A10	Weserbergland-Südniedersachsen	G11	Nördliches Baden-Württemberg	L40
Fläming	A11	Hannover-Hildesheim	G12	Region Stuttgart	L50
Havelland	A12	Braunschweiger Land	G13	Schwäbische Alb	L60
Potsdam	A13	Harz	G14	Württembergisches Allgäu Oberschwaben	L71
		GEO	GEO	Bodensee	L72
				Hegau	L73
<b>Berlin</b>	<b>B</b>	<b>Nordrhein-Westfalen</b>		<b>Bayern</b>	
		Eifel und Region Aachen	H01	Naturpark Altmühltal	T01
<b>Mecklenburg-Vorpommern</b>		Niederrhein	H02	Fichtelgebirge	T02
Rügen/Hiddensee	B01	Münsterland	H03	Fränkische Schweiz	T03
Vorpommern	B02	Teutoburger Wald	H04	Fränkisches Seenland	T04
Mecklenburgische Ostseeküste	B03	Sauerland	H05	Fränkisches Weinland	T05
Westmecklenburg	B04	Siegerland-Wittgenstein	H06	Frankenalb	T06
Mecklenburgische Schweiz und Seenplatte	B05	Bergisches Land	H07	Frankenwald	T07
		Bonn und Rhein-Sieg-Kreis	H08	Haßberge	T08
<b>Sachsen</b>		Köln und Region	H09	Oberes Maintal - Coburger Land	T09
Stadt Dresden	C00	Düsseldorf und Kreis Mettmann	H10	Rhön	T10
Stadt Chemnitz	C01	Ruhrgebiet	H11	Romantisches Franken - vom Rangau zur Romantischen Straße	T11
Stadt Leipzig	C02	Bergisches Städtedreieck	H12	Spessart-Mainland	T12
Oberlausitz/Niederschlesien	C03			Städteregion Nürnberg	T13
Sächsische Schweiz	C04	<b>Hamburg</b>	<b>HH</b>	Steigerwald	T14
Sächsisches Elbland	C05			Bayerischer Wald	T15
Erzgebirge	C06	<b>Hessen</b>		Oberpfälzer Wald	T16
Sächsisches Burgen- und Heidealand	C07	Kassel- Land	I01	Ostbayerische Städte	T20
Vogtland	C09	Waldecker Land	I02	Allgäu	T21
		Werra-Meißner Land	I03	Bayerisch-Schwaben	T22
<b>Sachsen-Anhalt</b>		Kurhessisches Bergland	I05	Landeshauptstadt München	T23
Harz und Harzvorland	D01	Waldhessen (Hersfeld-Rotenburg)	I06	Münchener Umland	T24
Halle, Saale, Unstrut	D02	Marburg-Biedenkopf	I07	Oberbayerns Städte	T25
Anhalt-Wittenberg	D03	Lahn-Dill	I08	Ammersee-Lech	T26
Magdeburg, Elbe-Börde-Heide	D04	Westenwald-Lahn-Taunus	I09	Starnberger Fünf-Seen-Land	T27
Altmark	D05	Vogelsberg und Wetterau	I10	Pfaffenwinkel	T28
		Rhön	I11	Zugspliz-Region	T29
<b>Thüringen</b>		Spessart-Kinzigtal-Vogelsberg	I12	Toizer Land	T30
Südharz	E06	Main und Taunus	I13	Alpenregion Tegernsee Schliersee	T31
Thüringer Vogtland	E07	Rheingau-Taunus	I14	Ebersberger Grünes Land	T33
Thüringer Rhön	E08	Odenwald-Bergstrasse-Neckartal	I15	Inn-Salzach	T34
Thüringer Wald	E09			Berchtesgadener Land	T37
Städte Eisenach, Erfurt, Jena, Weimar	E10	<b>Rheinland-Pfalz</b>		Ahr	T38
Übriges Thüringen	E11	Ahr	J01	Chiemsee-Alpenland	T39
		Eifel	J02	Chiemgau	T40
<b>Schleswig-Holstein</b>		Hunsrück	J03	Bayerischer Jura	T41
Nordsee	F01	Mosel/Saar	J04	Bayerisches Golf- und Thermenland	T41
Ostsee	F02	Naheland	J05		
Holsteinische Schweiz	F03	Pfalz	J06	<b>Bremen</b>	<b>HB</b>
übrig. Schleswig-Holstein	F04	Rheinessen	J07		
		Rheintal	J08		
		Westenwald/Lahn	J09		

Kartographie: TMN 2011  
 Daten: Statistisches Bundesamt Deutschland 2011  
 Kartengrundlage: GfK GeoMarketing



Quelle: TMN nach Statistisches Bundesamt Gemeindeverzeichnis. Zuordnung der Reisegebiete Stand 30.03.2011

\*GEO= Grafschaft Bentheim, Emsland und Osnabrücker Land zusammengefasst



## Weitere Informationen zur TMN-Marktforschung:

### Kontakt:

TourismusMarketing Niedersachsen GmbH  
Essener Str. 1  
30173 Hannover  
[www.tourismuspartner-niedersachsen.de](http://www.tourismuspartner-niedersachsen.de)

Christian Stühning  
Tel.: +49 (0)511 / 270 488-23  
stuehring@tourismusniedersachsen.de

### Kennen Sie schon...

... die TMN Marktforschungsbroschüren?  
([download](#))

... den TMN Marktforschungs RSS-Feed?  
([TMN Mafo-RSS-Feed](#))

... das Tourismus-Fachinformationssystem (T-FIS)?  
[www.t-fis.de](http://www.t-fis.de)

