



Das Reisejahr 2008 in Niedersachsen Zahlen, Daten, Fakten

TourismusMarketing Niedersachsen GmbH
2009



TourismusMarketing
niedersachsen

Inhalt



- Das Reisejahr 2008 - Zusammenfassung
Seite 3
- Niedersachsen im innerdeutschen Vergleich
Seite 6
- Herkunft der ausländischen Gäste
Seite 11
- Niedersachsen nach Urlaubsregionen
Seite 16
- Übernachtungen in 20 ausgewählten Städten
Seite 21
- Übernachtungen in Niedersachsen nach Betriebsarten
Seite 28





Reisejahr 2008

- Zusammenfassung -

Grundlegende Ergebnisse 1/2 (LSKN-Zahlen ohne Camping)



- Die Zahl der Ankünfte in Niedersachsen steigt um 3,6 % auf 10,6 Mio. (Inland: + 3,7 %, Ausland: + 2,9 %).
- Die Zahl der Übernachtungen erhöht sich um 2,8 % (Inland: + 2,8 %, Ausland: + 2,8 %) auf mehr als 33,7 Mio.
- Der Anteil der ausländischen Gäste an den Gesamtankünften beträgt damit 10,1 % (Vorjahr 10,2 %).



Grundlegende Erkenntnisse 2/2 (LSKN-Zahlen ohne Camping)



- Die durchschnittliche Verweildauer der Gäste liegt wie auch im Vorjahr bei 3,2 Tage. Die Bettenauslastung stieg von 36,2 % (Vorjahr) auf 36,4 %.
- Die zwanzig ausgewählten Städte entwickeln sich im Vergleich zu den Regionen mit 4,7 % bei den Ankünften und 5,8 % bei den Übernachtungen deutlich wachstumsstärker.





Niedersachsen im innerdeutschen Vergleich (Übernachtungen)

- Daten des Statistischen Bundesamtes (inkl. Camping) -

Niedersächsisches Wachstum in 2008 liegt über dem Bundesdurchschnitt



Ankünfte* 2008	Niedersachsen	zum Vorjahr	Bund	zum Vorjahr
	absolut	in %	absolut	in %
deutsche Gäste	10.180.802	+ 4,0	108.074.890	+ 2,5
ausländische Gäste	1.193.953	+ 4,7	24.884.017	+ 1,9
Insgesamt	11.374.755	+ 4,0	132.958.907	+ 2,4
Übernachtungen* 2008	Niedersachsen	zum Vorjahr	Bund	zum Vorjahr
	absolut	in %	absolut	in %
deutsche Gäste	34.045.482	+ 2,7	313.042.929	+ 1,9
ausländische Gäste	2.856.106	+ 4,5	56.536.906	+ 3,2
Insgesamt	36.901.588	+ 2,8	369.579.835	+ 2,1



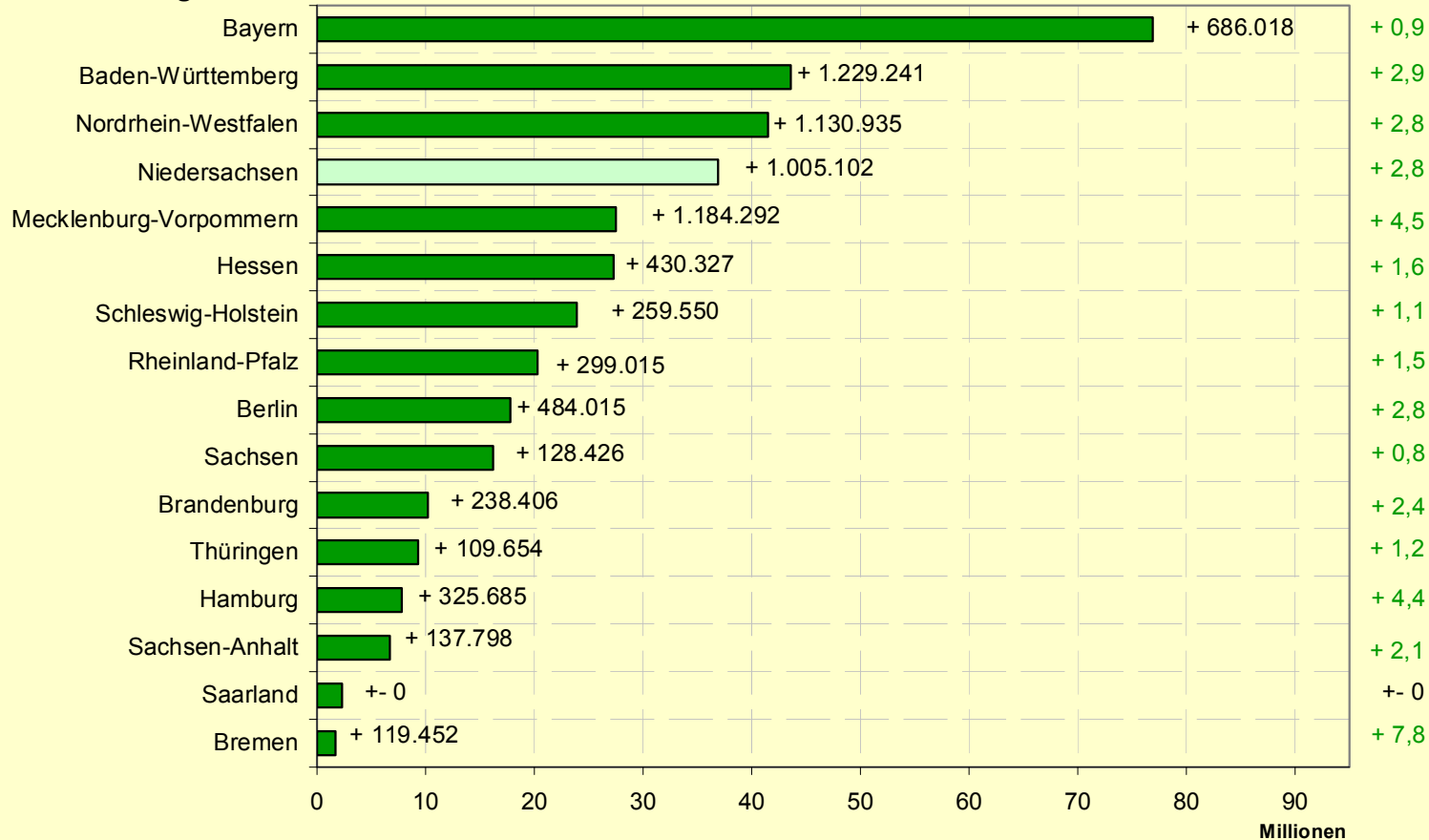
Insgesamt hat sich der Deutschlandtourismus positiv entwickelt



Übernachtungen nach Bundesländern im Jahr 2008

absolut

relativ in %



Deutschland

ÜN 2008

369.579.835

VÄ Vorjahr

+ 2,1 %



TourismusMarketing
niedersachsen

Niedersachsen ist weiter das beliebteste Urlaubsziel in Norddeutschland



#	Übernachtungen aller Gäste nach Bundesländern 2008 *	2008	zum Vorjahr
		absolut	in %
1	Bayern	76.910.271	+ 0,9
2	Baden-Württemberg	43.616.862	+ 2,9
3	Nordrhein-Westfalen	41.521.488	+ 2,8
4	Niedersachsen	36.901.588	+ 2,8
5	Mecklenburg-Vorpommern	27.501.888	+ 4,5
6	Hessen	27.325.733	+ 1,6
7	Schleswig-Holstein	23.855.050	+ 1,1
8	Rheinland-Pfalz	20.233.346	+ 1,5
9	Berlin	17.770.277	+ 2,8
10	Sachsen	16.181.700	+ 0,8
11	Brandenburg	10.171.976	+ 2,4
12	Thüringen	9.247.450	+ 1,2
13	Hamburg	7.727.621	+ 4,4
14	Sachsen-Anhalt	6.699.594	+ 2,1
15	Saarland	2.264.108	+ - 0,0
16	Bremen	1.650.883	+ 7,8

Deutschland
ÜN 2008
369.579.835
VÄ Vorjahr
+ 2,1 %



Niedersachsen liegt auch bei den Auslandsgästen im Norden vorn



#	Übernachtungen ausländischer Gäste nach Bundesländern 2008 *	zum Vorjahr	
		absolut	in %
1	Bayern	12.830.381	+ 0,2
2	Nordrhein-Westfalen	8.054.541	+ 3,9
3	Baden-Württemberg	7.692.133	+ 3,4
4	Berlin	7.045.049	+ 6,5
5	Hessen	5.307.525	- 1,4
6	Rheinland-Pfalz	5.120.446	+ 6,2
7	Niedersachsen	2.856.106	+ 4,5
8	Hamburg	1.612.097	+ 4,9
9	Sachsen	1.464.953	+ 8,9
10	Schleswig-Holstein	1.345.416	+ 5,4
11	Mecklenburg-Vorpommern	837.032	+ 11,1
12	Brandenburg	741.160	+ 5,0
13	Thüringen	524.277	- 1,0
14	Sachsen-Anhalt	464.205	+ 11,5
15	Bremen	377.671	+ 2,1
16	Saarland	263.914	- 11,7

Deutschland
ÜN 2008 Ausländer
56.536.906
VÄ Vorjahr
+ 3,2 %





Herkunft der ausländischen Gäste

**- Daten des Landesbetrieb für Statistik und Kommunikationstechnologie
Niedersachsen (ohne Camping) -**

Hinweis: Die folgenden Zahlen sind ohne Camping. Das statistisch erfasste Tourismuscamping in Niedersachsen betrug im Jahr 2008 ca. 3,18 Mio. Übernachtungen.

Niedersachsen mit deutlichem Plus im Inlands- und Auslandsmarkt (Hinweis LSKN Zahlen ohne Camping)



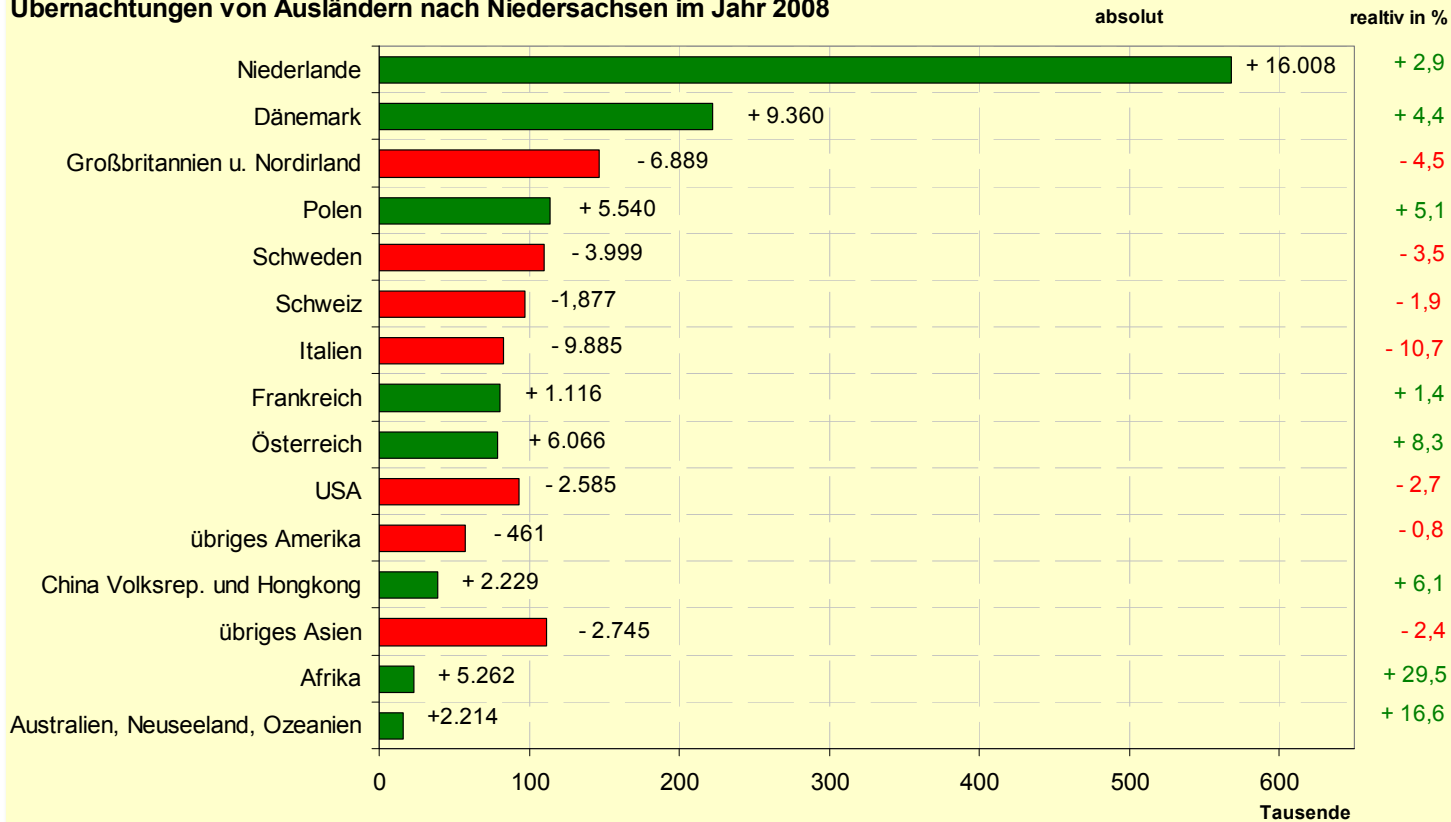
Niedersachsen 2008	Ankünfte*	zum Vorjahr	Übernachtungen*	zum Vorjahr
	absolut	in %	absolut	in %
deutsche Gäste	9.521.103	+ 3,7	31.182.241	+ 2,8
ausländische Gäste	1.071.724	+ 2,9	2.532.174	+ 2,8
Insgesamt	10.592.827	+ 3,6	33.714.415	+ 2,8



Niedersachsen gewinnt 68.970 Übernachtungen ausländischer Gäste hinzu.



Übernachtungen von Ausländern nach Niedersachsen im Jahr 2008



Niedersachsen
ÜN Ausländer 2008
2.532.174
VÄR
+ 2,8 %
VÄ absolut
+ 68.970

Hinweis: Tabelle ohne übriges Europa

Incoming-Schwerpunkt liegt auf den europäischen Nachbarländern. Fast jeder vierte Gast komme aus den Niederlanden.



Herkunftsland ausländischer Gäste in NDS (Übernachtungen) (ohne „übriges Europa“)	2008 absolut	zum Vorjahr in %
Niederlande	568.019	+ 2,9
Dänemark	222.088	+ 4,4
Großbritannien u. Nordirland	146.199	- 4,5
Polen	114.162	+ 5,1
Schweden	110.252	- 3,5
Schweiz	96.938	- 1,9
Italien	82.502	- 10,7
Frankreich	80.827	+ 1,4
Österreich	79.155	+ 8,3
USA	93.160	- 2,7
übriges Amerika	57.189	- 0,8
China Volksrep. und Hongkong	38.769	+ 6,1
übriges Asien	111.637	- 2,4
Afrika	23.099	+ 29,5
Australien, Neuseeland, Ozeanien	15.553	+ 16,6

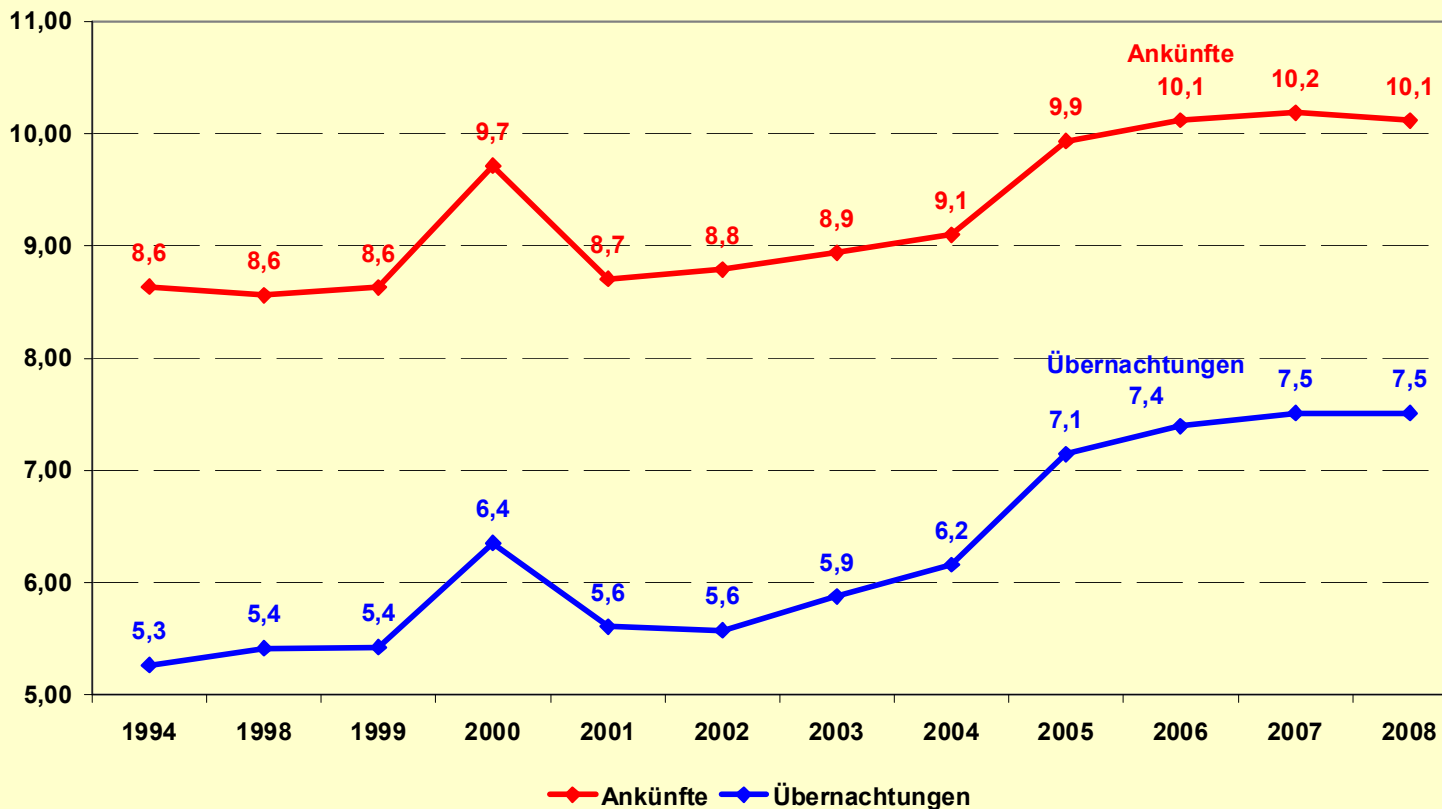
Niedersachsen
ÜN Ausländer 2008
2.532.174
VÄR
+ 2,8 %
VÄ absolut
+ 68.970



Auslandsmarkt: Jeder 10. Gast kommt aus einem ausländischen Quellmarkt.



**Anteil ausländischer Gäste nach Niedersachsen an den Ankünften und
Übernachtungen 1994-2008 in %**





Niedersachsen nach Urlaubsregionen

**- Daten des Landesbetrieb für Statistik und Kommunikationstechnologie
Niedersachsen (ohne Camping) -**

Ostfriesische Inseln
4.974.615

Nordseeküste
5.790.545

Reisegebiete Niedersachsen
Übernachtungen Jahr 2008
- Veränderung zum Vorjahreszeitraum
(ohne Camping)

Ostfriesland
1.204.150

Untere Elbe-Unterweser
691.746

Oldenburger Land
473.772

Lüneburger Heide
5.060.553

Oldenburger Münsterland
565.144

Mittelweser
591.781

Emsland-Grafs.Bentheim
1.905.189

Osnabrücker Land
1.639.241

Hannover-Hildesheim
3.518.739

Braunschweiger Land
1.315.096

Weserbergland-Süd-niedersachsen
2.833.657

Harz
3.150.187

Reisegebiete Niedersachsen

Übernachtungen im Jahr 2008, VÄR in % zum Vorjahreszeitraum

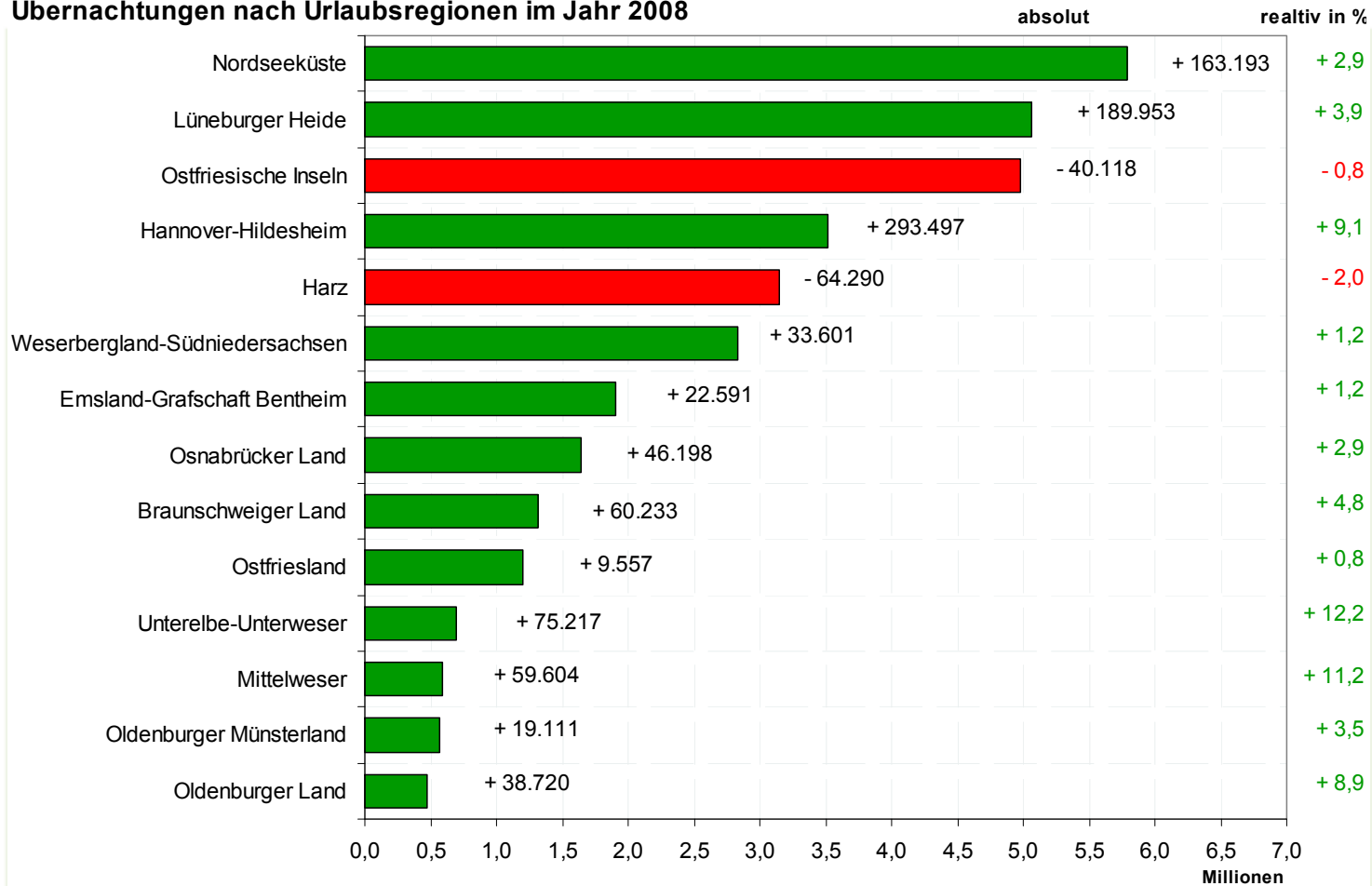
■ $\geq -15,0$ - $< -10,0$ (0)	■ $\geq 0,0$ - $< 2,0$ (3)
■ $\geq -10,0$ - $< -5,0$ (0)	■ $\geq 2,0$ - $< 5,0$ (5)
■ $\geq -5,0$ - $< -2,0$ (0)	■ $\geq 5,0$ - $< 10,0$ (2)
■ $\geq -2,0$ - $< 0,0$ (2)	■ $\geq 10,0$ - $< 15,0$ (2)

Quelle: TMN / LSKN 2007-2008
Kartengrundlage GfK Geomarketing

Nahezu alle Regionen können vom Wachstum profitieren.



Übernachtungen nach Urlaubsregionen im Jahr 2008



Niedersachsen
ÜN 2008
33.714.415
VÄR
+ 2,8 %
VÄ Absolut
+ 918.291

Lüneburger Heide erobert mit starkem Wachstum 2008 Platz 2 im landesinternen Ranking



#	Übernachtungen nach Urlaubsregionen	2008	zum Vorjahr
		absolut	in %
1	Nordseeküste	5.790.545	+ 2,9
2	Lüneburger Heide	5.060.553	+ 3,9
3	Ostfriesische Inseln	4.974.615	- 0,8
4	Hannover-Hildesheim	3.518.739	+ 9,1
5	Harz	3.150.187	- 2,0
6	Weserbergland-Süd-niedersachsen	2.833.657	+ 1,2
7	Emsland-Grafschaft Bentheim	1.905.189	+ 1,2
8	Osnabrücker Land	1.639.241	+ 2,9
9	Braunschweiger Land	1.315.096	+ 4,8
10	Ostfriesland	1.204.150	+ 0,8
11	Untere Elbe-Unterweser	691.746	+ 12,2
12	Mittelweser	591.781	+ 11,2
13	Oldenburger Münsterland	565.144	+ 3,5
14	Oldenburger Land	473.772	+ 8,9

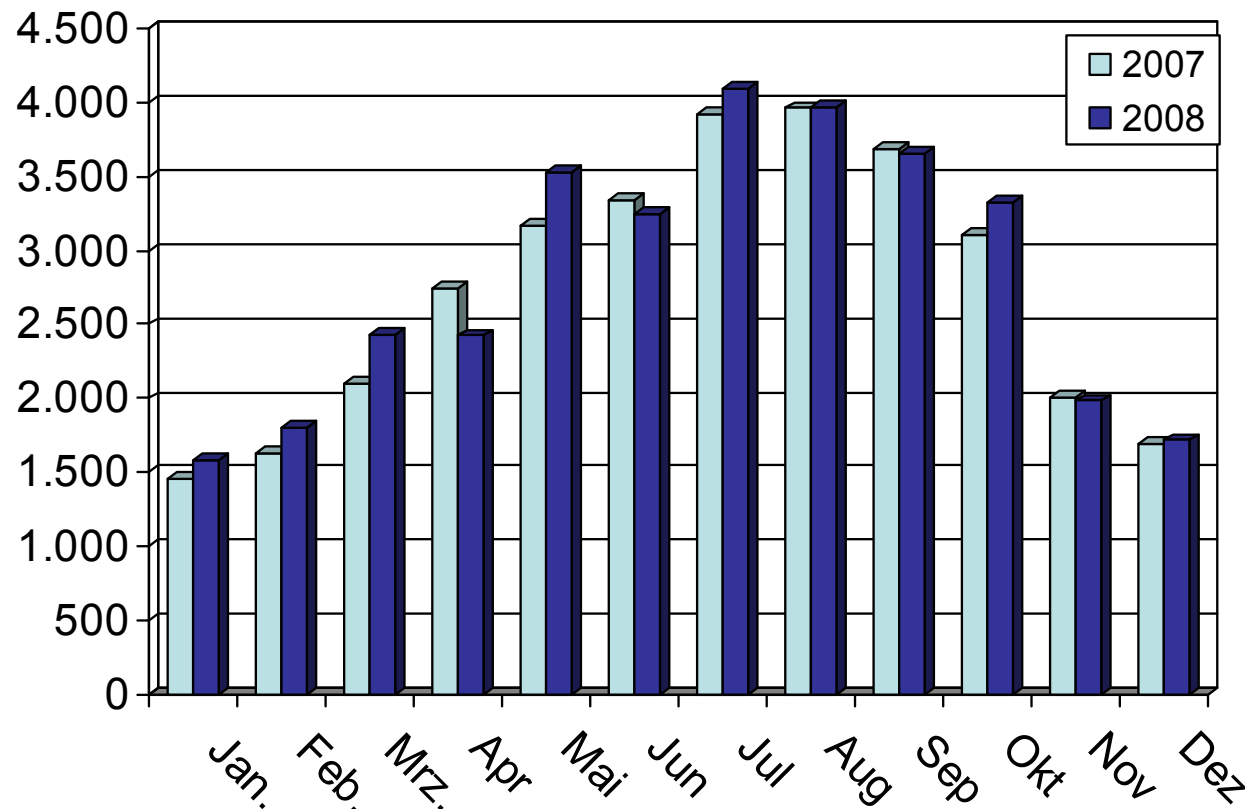
Niedersachsen
ÜN 2008
33.714.415
VÄR
+ 2,8 %
VÄ Absolut
+ 918.291

Wachstum vor allem in der ersten Jahreshälfte und im Oktober (Ferienzeiten beachten)



Saisonverlauf im Vergleich zum Vorjahr (Übernachtungen)

Tausende



Niedersachsen

ÜN 2008

33.714.415

VÄR

+ 2,8 %

VÄ Absolut

+ 918.291



TourismusMarketing
niedersachsen



Übernachtungen in den 20 ausgewählten Städten Niedersachsens

- Daten des Landesbetrieb für Statistik und Kommunikationstechnologie
Niedersachsen (ohne Camping) -**

Überproportionales Wachstum der Städte. Fast jeder zweite Ausländer besucht einer der 20 Städte



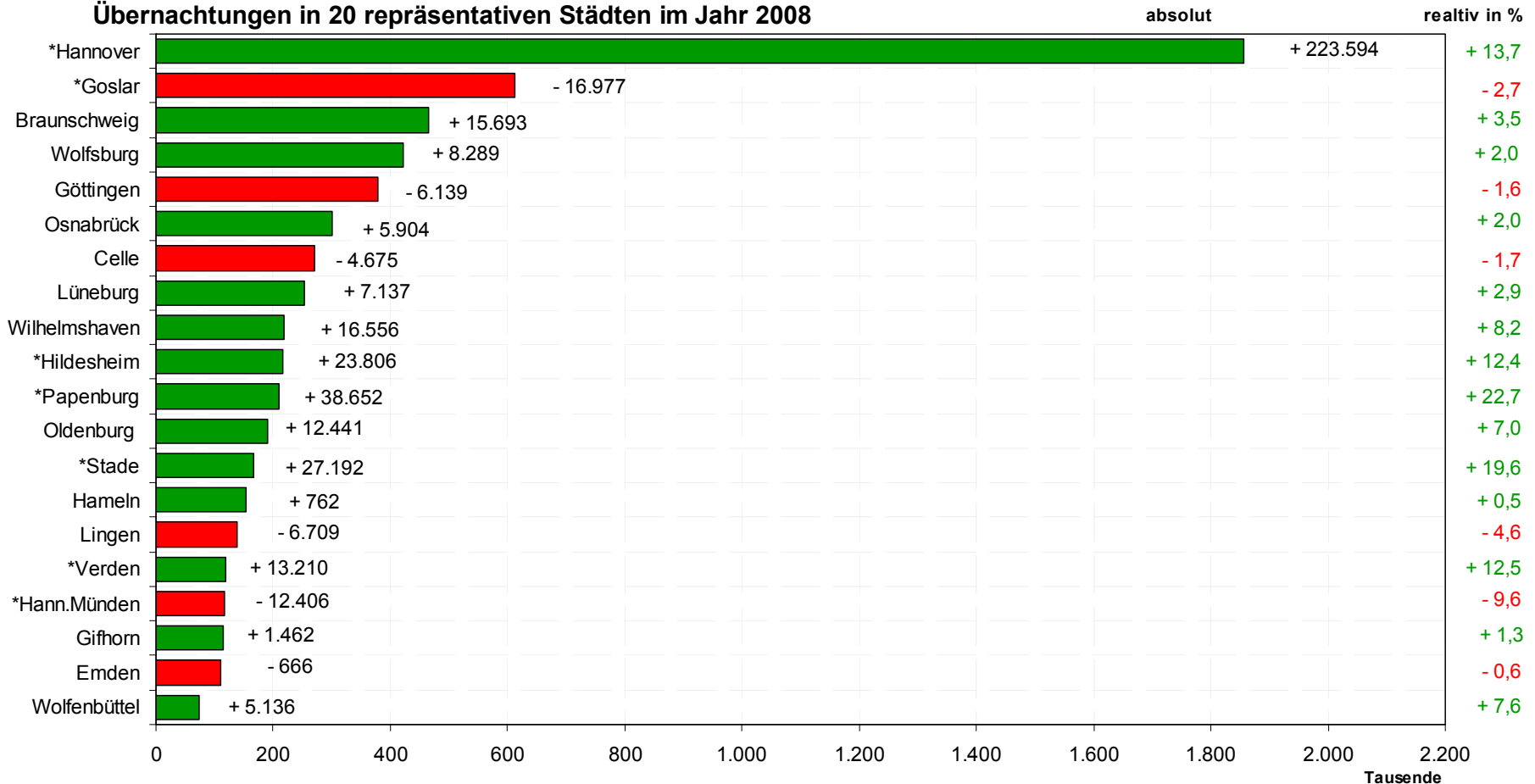
Gästezahlen von 20 repräsentativen Städte Niedersachsens * 2008	Ankünfte			Übernachtungen		
	absolut	zum Vorjahr	Marktanteil	absolut	zum Vorjahr	Marktanteil
deutsche Gäste	2.734.019	+ 5,1 %	28,7 %	5.256.196	+ 6,7 %	16,9 %
ausländische Gäste	511.528	+ 2,7 %	47,7%	1.124.507	+ 2,0 %	44,4 %
Insgesamt	3.245.547	+ 4,7 %	30,6%	6.380.703	+ 5,8%	18,9 %



Wachstum der Städte von 5,8 Prozent liegt über dem Landesdurchschnitt



Übernachtungen in 20 repräsentativen Städten im Jahr 2008



Platz 1-10 der 20 Städte: - Übernachtungen insgesamt



#	Übernachtungen nach Rangfolge 1/2	2008	zum Vorjahr
		absolut	in %
1	Hannover	1.855.671	13,7
2	Goslar	611.809	-2,7
3	Braunschweig	464.061	3,5
4	Wolfsburg	422.715	2,0
5	Göttingen	377.575	-1,6
6	Osnabrück	301.079	2,0
7	Celle	270.325	-1,7
8	Lüneburg	253.255	2,9
9	Wilhelmshaven	218.461	8,2
10	Hildesheim	215.791	12,4

Niedersachsen:
ÜN 2008
33.714.415
VÄR
+ 2,8 %
20 Städte NDS:
ÜN 2008
6.380.703
VÄR
+ 5,8 %

Platz 11-20 der 20 Städte: - Übernachtungen insgesamt



#	Übernachtungen nach Rangfolge 2/2	2008	zum Vorjahr
		absolut	in %
11	Papenburg	208.923	+ 22,7
12	Oldenburg	190.162	+ 7,0
13	Stade	165.926	+ 19,6
14	Hameln	153.164	+ 0,5
15	Lingen	139.132	- 4,6
16	Verden	118.894	+ 12,5
17	Hann.Münden	116.819	- 9,6
18	Gifhorn	113.887	+ 1,3
19	Emden	110.337	- 0,6
20	Wolfenbüttel	72.717	+ 7,6

Niedersachsen:
ÜN 2008
33.714.415
VÄR
+ 2,8 %
20 Städte NDS:
ÜN 2008
6.380.703
VÄR
+ 5,8 %

20 Städte: - Übernachtungen von In- und Ausländern



#	Übernachtungen nach Herkunft 1/2	2008 Inland	zum Vorjahr	2008 Ausland	zum Vorjahr
		absolut	in %	absolut	in %
1	Hannover	1.426.980	+ 15,9	428.691	+ 7,1
2	Goslar	501.947	- 2,5	109.862	- 3,8
3	Braunschweig	373.622	+ 4,6	90.439	- 1,2
4	Wolfsburg	322.427	+ 0,7	100.288	+ 6,4
5	Göttingen	313.901	+ 1,7	63.674	- 15,2
6	Osnabrück	252.518	+ 1,5	48.561	+ 5,0
7	Lüneburg	232.887	+ 3,4	20.368	- 1,9
8	Wilhelmshaven	206.241	+ 8,6	12.220	+ 0,8
9	Celle	200.331	- 1,7	69.994	- 1,4
10	Papenburg	187.776	+ 19,2	21.147	+ 65,9

Niedersachsen:

ÜN 2008

33.714.415

VÄR

+ 2,8 %

20 Städte NDS:

ÜN 2008

6.380.703

VÄR

+ 5,8 %



TourismusMarketing
niedersachsen

20 Städte: - Übernachtungen von In- und Ausländern



#	Übernachtungen nach Herkunft 2/2	2008 Inland	zum Vorjahr	2008 Ausland	zum Vorjahr
		absolut	in %	absolut	in %
11	Oldenburg	172.341	+ 9,1	17.821	- 9,6
12	Hildesheim	170.387	+ 19,4	45.404	- 7,8
13	Stade	147.063	+ 20,4	18.863	+ 13,2
14	Hameln	133.639	+ 0,7	19.525	- 0,7
15	Lingen	132.577	- 6,0	6.555	+ 33,3
16	Hann.Münden	107.183	- 9,0	9.636	- 15,3
17	Verden	106.963	+ 14,6	11.931	- 3,4
18	Gifhorn	103.719	- 1,7	10.168	+ 46,9
19	Emden	101.714	+ 2,0	8.623	- 23,7
20	Wolfenbüttel	61.980	+ 10,7	10.737	- 7,3

Niedersachsen:

ÜN 2008

33.714.415

VÄR

+ 2,8 %

20 Städte NDS:

ÜN 2008

6.380.703

VÄR

+ 5,8 %





**Übernachtungen in Niedersachsen
nach Betriebsarten
(einschließlich Camping)**

Die Hotels profitieren weiterhin von der steigenden Nachfrage



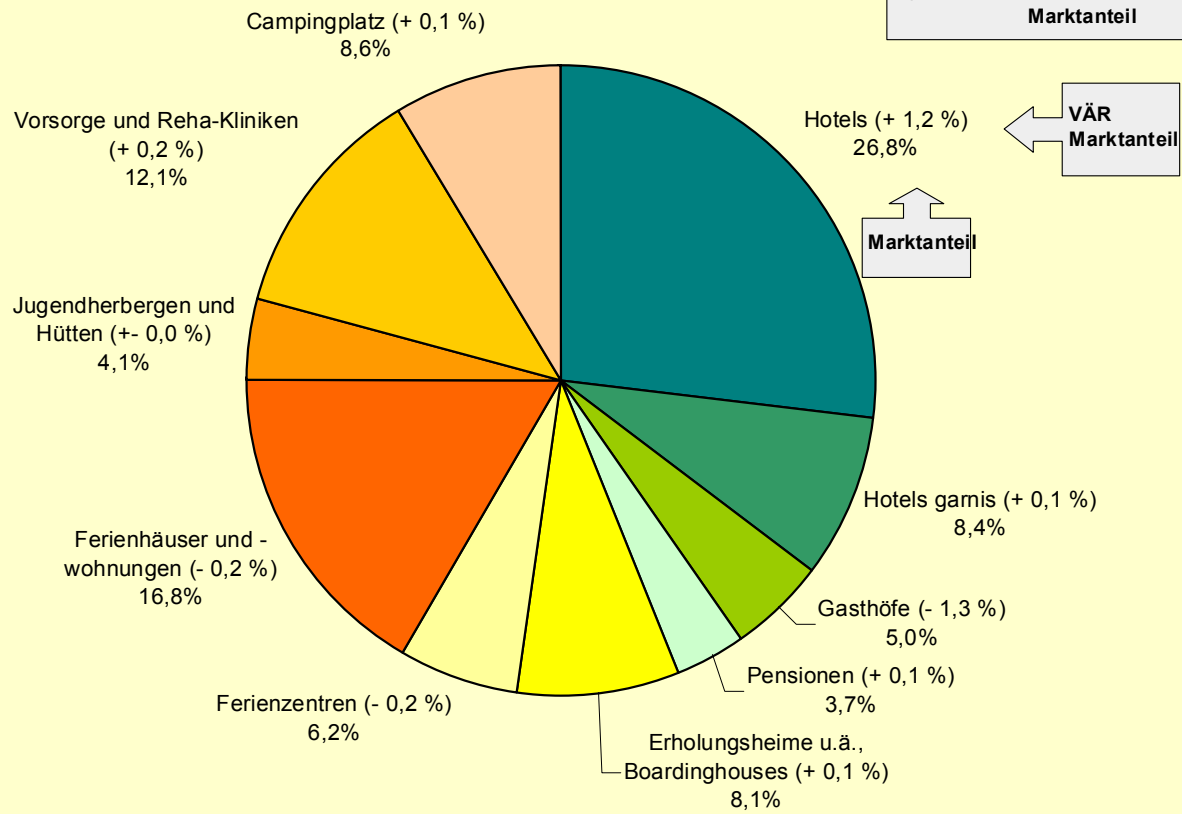
Übernachtungen nach Betriebsarten	2008	zum Vorjahr
	absolut	in %
Hotels	9.906.459	+ 7,6
Hotels garnis	3.102.877	+ 4,1
Gasthöfe	1.860.750	- 17,6
Pensionen	1.375.194	+ 4,9
Erholungsheime u.ä., Boardinghouses	2.975.150	+ 4,0
Ferienzentren	2.275.518	- 0,9
Ferienhäuser und -wohnungen	6.211.427	+ 1,6
Jugendherbergen und Hütten	1.530.388	+ 2,5
Vorsorge und Reha-Kliniken	4.476.652	+ 4,3
außerdem:		
Campingplatz	3.187.173	+ 3,7
darunter Ausländer	323.932	+ 19,8



Hotels und Hotels garni haben einen Marktanteil von rund einem Drittel



Marktanteile* der Betriebsarten in Niedersachsen im Jahr 2008



Legende:
Betriebsart
(VÄR des Marktanteils zum Vorjahr)
Marktanteil

VÄR
Marktanteil

Marktanteil

*einschl. Camping